

2013-

2025



**KEILA LINNA ARENGUKAVA**

**2013-2025**

## SISUKORD

<b>1. Keila linna sotsiaalmajandusliku olukorra ülevaade ja arenguvajadused .....</b>	<b>3</b>
<b>1.1. Rahvastiku näitajad .....</b>	<b>3</b>
1.1.1. Elanikkonna haridustase .....	4
1.1.2. Tööturu situatsioon.....	4
1.1.3. Registreeritud töötus.....	5
1.1.4. Keskmine brutotulu .....	5
1.1.5. Kodanikuaktiivsus .....	6
<b>1.2. Elu- ja tegevuskeskkond .....</b>	<b>8</b>
1.2.1. Linnaruumi planeerimine .....	8
1.2.2. Elamupiirkondade ja elamufondi arengusuundumused.....	9
1.2.3. Puhke- ja rohealade arengusuundumused .....	11
1.2.4. Tootmis- ja tööstusalade arengusuundumused.....	12
1.2.5. Linnasüdame arengusuundumused .....	13
<b>1.3. Tehnilise infrastruktuuri arengusuundumused .....</b>	<b>14</b>
1.3.1. Teed, tänavad, ligipääs .....	14
1.3.2. Tänavavalgustus .....	16
1.3.3. Vee- ja kanalisatsioonisüsteemid .....	17
1.3.4. Kaugküte ja soojamajandus.....	17
1.3.5. Keskkond ja jäätmekäitlus.....	18
<b>1.4. Turvalisus.....</b>	<b>21</b>
<b>1.5. Haridusteenused ja taristu.....</b>	<b>22</b>
1.5.1. Alusharidus.....	22
1.5.2. Põhi- ja gümnaasiumiharidus .....	23
1.5.3. Õpetajate, erispetsialistide olemasolu ja kvalifikatsioon ning hariduse omandamiseks vajalike tugistruktuuride olemasolu.....	24
1.5.4. Keila perspektiiv piirkonna hariduskeskusena .....	25
1.5.5. Haridusvaldkonna infrastruktuuri seisund ja arenguvajadused.....	25
<b>1.6. Huviharidus .....</b>	<b>26</b>
<b>1.7. Sotsiaalvaldkond .....</b>	<b>26</b>
1.7.1. Esmatasandi arstiabi teenuse kättesaadavus ja kvaliteet.....	26
1.7.2. Eriarstiabi kättesaadavus.....	27

1.7.3. Järel- ja hooldusravi teenuste kättesaadavus .....	27
1.7.4. Sotsiaalhoolekande teenuste kättesaadavus erinevatele sihtgruppidele.....	28
1.7.5. Sotsiaalvaldkonna arenguvajadused .....	29
<b>1.8. Vaba aeg ja individuaalne areng.....</b>	<b>30</b>
1.8.1. Huvitegevuse ja mitteformaalse hariduse võimalused ning kättesaadavus .....	30
1.8.2. Vaba aja ja kultuurivaldkonna objektide seisund ning arenguvajadused .....	31
1.8.3. Spordi- ja tervisedenduse objektide seisund ja võimalused ning arenguvajadused.....	31
1.8.4. Spordi- ja tervisedenduse tegevused, elanike osalus spordi- ja tervisedenduse tegevustes .....	32
<b>1.9. Noorsootöö .....</b>	<b>33</b>
1.9.1. Noorsootöö arengusuunad .....	33
<b>1.10. Majanduslik aktiivsus ja ettevõtlus .....</b>	<b>34</b>
<b>1.11. Kohaliku omavalitsuse võimekus ja juhtimine .....</b>	<b>35</b>
1.11.1. Infovahetus ja infolevi sihtgruppidele, kaasamine.....	37
1.11.2. Finantsiline jätkusuutlikkus.....	37
1.11.3. Rahvusvaheline ja siseriiklik koostöö .....	38
<b>2. Keila arenguvision 2025 ja arengueesmärgid.....</b>	<b>39</b>
<b>    Visioon 2025.....</b>	<b>39</b>
<b>    Arengueesmärgid perioodiks 2013-2016.....</b>	<b>40</b>
<b>3. LISAD .....</b>	<b>42</b>
<b>Lisa 1. SWOT- analüüs .....</b>	<b>42</b>
SWOT koond valdkonnaülestest töögruppide sisendi põhjal .....	42
<b>Lisa 2. Arengukava koostamise protsessis osalejad.....</b>	<b>44</b>
<b>Lisa 3. Keila elanike küsitluse tulemused .....</b>	<b>47</b>
<b>Lisa 4. Kasutatud materjalid .....</b>	<b>56</b>

# 1. Keila linna sotsiaalmajandusliku olukorra ülevaade ja arenguvajadused

## 1.1. Rahvastiku näitajad

Keila linna rahvaarv on viimase kümnendi esimese poole olnud languses, kuid alates 2008. aastast pidevalt suurenenud.

Elanike arvu kasvu on tinginud nii suurem sündimus kui sisseränne. Sisserännet omakorda soodustas majanduskasvu perioodil aset leidnud hoogne elamispiindade ehitus ning Tallinna tööturu ja teenuste hea kättesaadavus vaid 25 km kaugusel.

Muutused rahvastiku soolis-vanuselises koosseisus on analoogsed Eesti keskmiste näitajatega (vt joonis 1 rahvastikupüramiid).

**Tabel 1. Keila rahvaarv, sündid, surmad ja ränne aastatel 2002 – 2011 (Allikas: Statistikaamet)**

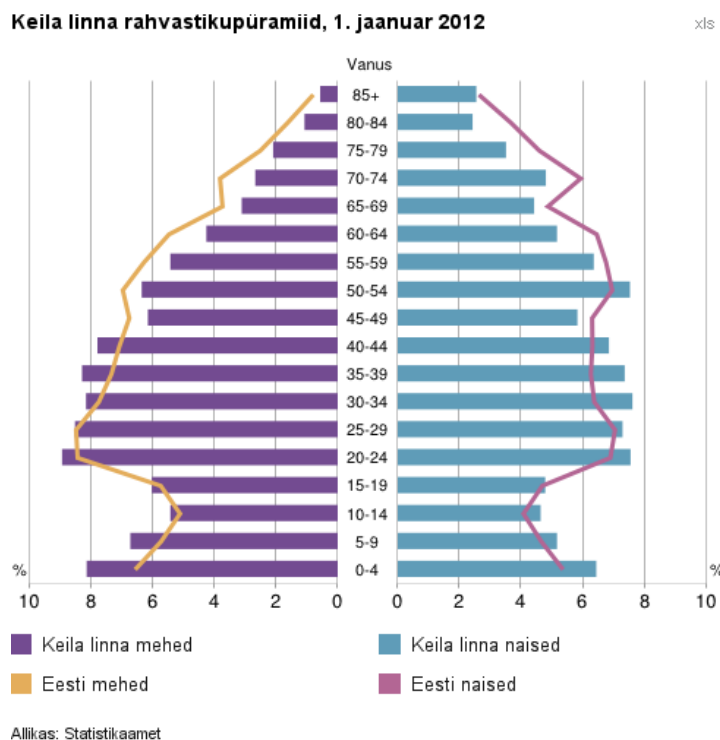
	2002	2003	2004	2005	2006	2007	2008	2009	2010	2011 <sup>1</sup>	2012 <sup>2</sup>
Rahvaarv (1. jaanuari seisuga)	9 530	9 489	9 430	9 401	9 360	9 341	9 420	9 636	9 790	9 806	9 811
Elussünnid	89	81	98	75	76	91	90	125	111	...	...
Surmad	89	89	91	90	75	96	86	84	87	...	...
Sisseränne	351	378	330	384	367	466	458	432	333	...	...
Väljaränne	394	432	370	411	389	383	248	319	341	...	...

<sup>1</sup> 2011. aasta andmed kättesaadavad vaid osaliselt.

<sup>2</sup> 2012. aasta andmed kättesaadavad vaid osaliselt.

## Joonis 1. Keila linna rahvastikupüramiid võrdluses Eesti keskmisega 1. jaanuar 2012

(Allikas: Statistikaamet)



### 1.1.1. Elanikkonna haridustase

Eestis ja maailmas süveneb konkurents kvalifitseeritud tööjõu pärast, seda ka olukorras, kus paralleelselt eksisteerib tööpuudus. Kvaliteetsema tööjõu saamiseks pingutavad ettevõtted ning ka inimesed on üha mobiilsemad, olles valmis parema töökoha nimel elukohta vahetama ning igapäevases pendelrändes osalema. Viimased andmed haridustaseme kohta haldusüksuste lõikes pärinevad 2000. aasta rahvaloendusest, mille kohaselt on Keila elanikel nii Eesti kui ka Harjumaa elanikest kõrgem haridustase.

### 1.1.2. Tööturu situatsioon

Seoses positiivsete rahvastikuprotsessidega Keilas on positiivsed suundumused ka tööturul. Demograafilise töötururinde indeksi 3 väärtus on parem nii Harju maakonna kui Eesti keskmisest, kuid ülalpeetavate osakaal suureneb ka siin. 1-st väiksem indeks prognoosib tööjõupuuduse

<sup>3</sup> Demograafiline töötururinde indeks näitab 5–14-aastaste ja 55–64-aastaste suhet ehk järgmisel kümnendil tööturule sisenevate ja tööturult lahkuvate inimeste suhet. Kui selle näitaja väärtus on üle 1, on tööturule sisenejaid rohkem kui lahkujaid.

tekkimise võimalust. Indeks on mõneti ebatäpne, sest tööjõu pakkumist mõjutab ka piirkonnast välja- ja sisseränne, mida on keeruline prognoosida.

**Tabel 2. Demograafiline tööturusurve indeks 2005-2011 Keila linnas**

(Allikas: Statistikaamet)

	2005	2006	2007	2008	2009	2010	2011
Kogu Eesti	0,96	0,91	0,88	0,84	0,81133	0,79	0,774
Harju maakond	0,89	0,85	0,84	0,81	0,79227	0,79	0,782
..Keila linn	1,27	1,17	1,06	1,04	1,0326	1,01	0,989

### 1.1.3. Registreeritud töötus

Registreeritud töötute arvu muutus järgib samuti Harjumaa ja Eesti trende, olles mõjutatud majanduskeskkonna muutustest viimastel aastatel. Majanduslanguse perioodil kasvas töötus hüppeliselt ja on 2012. aastal taas oluliselt vähenenud, stabiliseerudes paarisaja registreeritud töötü piirimail. Majanduskriisi käigus vähenes kogu Eesti tööhõive määr 2010. aastaks vanusegrupis 20-64 aastat ligi 10% võrra 66,7 protsendini, mis on madalam ka EL27 (68,6%) ja euroala (68,4%) keskmisest. Praeguseks on tööhõive määr nii Eestis kui Keilas taas tõusma hakanud.

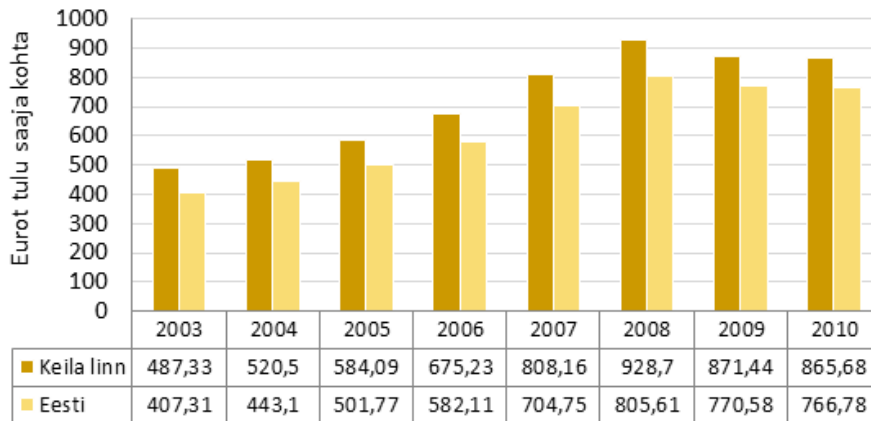
**Tabel 3. Registreeritud töötute arv Keilas 2003 – 2012\***

	31.12.03	31.12.04	1.12.05	1.12.06	31.12.07	31.12.08	31.12.09	31.12.10	31.12.11	31.03.12
Registreeritud töötuid	128	77	57	48	72	170	590	400	214	228

\* 2012. aasta andmed esitatud 31.03 seisuga

### 1.1.4. Keskmine brutotulu

Keskmine brutotulu (tulu saaja kohta) on Keilas läbi aastate olnud kõrgem Eesti keskmisest, mis näitab Keila tööealise elanikkonna võimalusi töötada keskmisest kõrgemini tasustatud töökohtadel ning seeläbi loob eeldused nende paremaks toimetulekuks ja suuremateks võimalusteks.



## Joonis 2. Keskmine brutotulu 2003-2010 (Allikas: Statistikaamet)

### 1.1.5. Kodanikuaktiivsus

Kodanikud ja kodanikeühendused on olulised partnerid kogukonna arendamisel. Keilas on 2011. aasta seisuga registreeritud 237 mittetulundusühendust ja 5 sihtasutust. Viimastel aastatel on MTÜ-de arv kasvanud aastas keskmiselt kümne võrra. Samas on osa ühendusi mitteaktiivsed.

Aktiivseid ja linnaga partnerluses olevaid kodanikeühendusi on Keilas üle 35. Need on Keila linnale heaks koostööpartneriks erinevates tegevusvaldkondades: sotsiaalsfääris, hariduse -, huvihariduse -, vaba aja -, sporti -, kultuuri -, noorsootöö ning tervise liikumise valdkondades.

Sotsiaalvaldkonna koostöö. Keilas tegutseb alates 2004. aastast Mittetulundusühing Töötähe, kelle missiooniks on pakkuda ja vahendada tööd Lääne-Harjumaa erivajadusega (puudega) ja vähese konkurentsivõimega inimestele (nt pikaajalistele töötutele) ning pakkuda ka vaba aja üritusi. Tänapäevaks on Keilas Põllu tänaval avatud töökeskus, kus käib kuni 40 inimest päevas. Mittetulundusühing Töötähe kaasabil on valdkonna arenguks taotletud ja saadud toetuseid. Mittetulundusühing Töötähe on nimetatud Harjumaa aasta kodanikeühenduseks 2008.

Plaanis on Keila Sotsiaalkeskuse poolt täna pakutav öömajateenus üle anda Keila Baptistikogudusele. Läbirääkimisi alustati mais 2012.

Keila Sotsiaalkeskuse ruume kasutab MTÜ Lääne-Harjumaa Invaühing, kes koondab Lääne-Harjumaa erivajadustega inimesi ja korraldab neile erinevaid üritusi.

Keila Sotsiaalkeskuse lastekaitse spetsialistidel ja Keila Noortekeskusel on hea koostöö Mittetulundusühinguga Valikuvõimalus, kelle peamiseks eesmärgiks on erinoorsootöö korraldamine Keila linnas ja toimetulekuraskustega perede lastele vaba aja veetmise võimaluste loomine.

Mittetulundusühing TOETUS on pikaajaline koostööpartner, kes pakub psühholoogilist nõustamist ja perenõustamise teenust Keila linna inimestele.

Noorsootöö ja teavitamine. Heaks koostööpartneriks linnale on Mittetulundusühing Valikuvõimalus, mille tegevuse eesmärgiks on erinoorsootöö arendamine Keila linnas ja Harjumaal. Täiendavalt tegeldakse uimasti -, HIV - ja kuritegevuse ennetuse, noorte vaba aja sisustamise, vaimsete huvide arendamise ning eneseteostust ja meelelahutust võimaldavate tegevuste kavandamise, korraldamise ja koordineerimisega.

Lastehoid ja haridus. Mittetulundusühing Hiirekese Mängutuba tegeleb väikelaste ja peredega erinevate loengute ja temaatiliste tegevuste kaudu ning pakub koostöös linnaga väikelastele võimalust mängutoas tasuta aega veeta.

Haridus- ja Kultuuriselts Läte, kes peab Waldorf-pedagoogikal põhinevat erakooli Läte, korraldab erinevaid koolitusi lapsevanematele, osaleb linna kultuuri- ja hariduselus läbi mitmete projektide.

Väliskoostöö. Keila Sõpruslinnade Selts on pikka aega olnud eestvedajaks suhtlemisel Keila sõprusomavalitsustega.

Vaba aja tegevused ja liikumisharrastused. Mittetulundusühing Liikumisrõõm edendab koostöös linnaga tervise liikumist ja korraldab üritusi.

Sporditegevust korraldavad mitmed aktiivsed spordiklubid, nt Vask, jalgpalliklubi, korvpallikool, võimlemisklubi jt.

Linnas ajalooliste objektide korrastamisel, väärtustamisel, eksponeerimisel ning linnaruumi korrastamisel on vajalik teha koostööd kodanikeühendustega, samuti ka Keila Miikaeli kiriku, ühistute ja teistega.

Eluaseme haldamine ja turvalisus. Suur osa Keilas registreeritud kodanikeühendustest on korteriühistud, kellega toimuvad regulaarsed kohtumised ja infopäevad, kus jagatakse linnavalitsuse poolt ja omavahel teavet, arutatakse aktuaalseid probleeme, otsitakse lahendusi valdkondades nagu jäätmekäitlus, majade renoveerimine, toetused, liikluskorraldus, turvalisus, naabrivalve, haljastus jne. Koostöös on leitud paremaid lahendusi ka parkimise korraldamiseks korrusmajade piirkonnas. Perspektiivis on jätkuvalt olulised koostööteemad, sh turvalisus, parkimiskorraldus, liikluskorraldus.

Naabrivalve sektorite loomisel toimub kolmepoolne koostöö ühistute, politsei ja linnavalitsuse vahel.

Oluline partner ühistranspordi korraldamisel on linnale Mittetulundusühing Harjumaal Ühistranspordikeskus.



## 1.2. Elu- ja tegevuskeskkond

### **1.2.1. Linnaruumi planeerimine**

Linna planeerimine ja linnaruumi kujundamine toimub 2002. aastal Keila Linnavolikogu poolt kehtestatud Keila linna üldplaneeringu alusel. Praeguseks vajab üldplaneering uuendamist, täpsustamist läbi teemaplaneeringute või osaüldplaneeringute. Planeerimisel tehakse vajadusel koostööd piirnevate kohalike omavalitsustega.

Keila linna territooriumi suurus on 2012.aastal 1125 ha. Keila linna piiride viimane muutmine toimus koostöös Harku vallaga (linna piir nihkus üle Paldiski maantee põhja suunas ja pindala suurenes 51,3 hektari võrra) ja Keila vallaga (linna lõunaosas muudeti piiri ning pindala suurenes 9,8 ha) 2008. aasta oktoobris.

Kogu linna maa-alast on munitsipaalomandis 16 %. Linna omandis olevate hoonete alune maa on praktiliselt kõik munitsipaliseeritud. Tänavate alusest maast on munitsipaliseeritud ligikaudu pool. Kõik riigi omandis olevad ja omandireformi käigus tagastatud maad pole veel kasutust leidnud ja mõjutavad seetõttu negatiivselt linna üldmuljet ja heakorda.

Miljöö kujunemist Keilas on enim mõjutanud raudtee kulgemine läbi linna ja Keila haldusterritooriumi kuju.

#### *1.2.1.1. Peamised põhimõtted linnaruumi planeerimisel*

Linna territoriaalne planeerimine ja maakasutuse reguleerimine on seotud toimunud ja prognoositava elamuehituse arengu ning rahvaarvu kasvuga. Mõnes piirkonnas on kadunud esialgne tegevus ja funktsioon, millega kaasneb soov muuta maa sihtotstarvet ning arendada nendel aladel äri- ja elamuehitustegevust. Sageli on see põhjendatud, tuues kaasa linnaruumi korrastamise ning sobib ka elukeskkonna ja infrastruktuuri arenguga.

Uute ehitusalade kasutuselevõtt toob endaga kaasa ka lahendamist vajavaid probleeme, nagu keskkonnakoormuse kasv, ühisveevärgi- ja kanalisatsioonivõrkude ulatuse ja töötlusvõime suurendamine, isikuteenuste ja sotsiaalse infrastruktuuri (sh lasteaia kohtade) puudujääk, transpordikorralduse ja selle ohutuse tagamine.

Nimetatud valdkondade arendamisel on määrav roll linnaelanike arvamustel. Põhirõhk planeerimis- ja arendustegevustes on asetatud elanikkonna elukvaliteedi ja rahulolu parendamisele, lähtudes linna arengu pikaajalistest avalikest huvidest. Seetõttu tuleb planeeringute menetlemisel suhtuda omavalitsusel väga tähelepanelikult komplekssete lahenduste leidmisele.

Tuleb tagada optimaalsed tingimused kaitstavatele objektidele ja aladele ning luua võimalused miljööväärtusega objektide ja alade säilimiseks ja eksponeerimiseks. Rekonstrueeritavate tänavate ja ristmike planeerimisel, samuti uute keskuste ja uushoonestuse paigutamisel tuleb tagada objektide ja neile omase ümbritseva keskkonna säilimine. Tuleb täpsustada kaitse alla kuuluvaid objekte koos piiranguvöönditega ja määrata uusi miljööväärtuslikke piirkondi.

Keila kui elukoha eelisenä tuleb läbi planeeringu ja tzoneeringu regulatsioonide säilitada linnaruumi kompaktsus ja lähtumine elanike vajadustest, mis tähendab elanikele järgmisi väärtusi:

- kõigi elupiirkondade hea kontakt maanteevõrguga, st võimalus kiiresti pääseda Tallinna jt piirkondadega ühendavatele maanteedele, linnasiseste piirkondade vahelise liikumise mugavus;
- puhkealade ja linna roheline võrgustiku säilitamine ja arendamine;
- mugav ligipääs linnas paiknevatele puhkealadele, toetamaks tervislike eluviiside harrastamist, st linnaelanikel on võimalus kiiresti ja mugavalt liikuda jalgsi või kergliiklusvahendeid kasutades sportimis- ja puhkamisvõimalusi pakkuvatele puhkealadele;
- Keila linnas elavatel lastel on võimalik kooli ja lasteaeda jõuda jalgsi ca poole tunniga;
- sotsiaalse infrastruktuuri arenguks planeeritakse ja reserveeritakse sobivad maaüksused;
- atraktiivne ja kompaktne keskus ja linnasüda;
- rahustatud, õdusat väikelinnamiljööd toetav liikluskorraldus;
- üldkasutatavad hooned on ligipääsetavad ja kasutatavad erivajadustega inimestele;
- turvaline linnakeskkond.

Tuleb säilitada või täiendavalt reserveerida maad haridus-, kultuuri-, spordi- ja hoolekandeesutuste rajamiseks.

Prognoositavast elamuehituse kasvust tuleneva elanike arvu suurenemise tõttu on eeldatavalt vaja lähiajal linna uut lasteaeda ca 200 lapsele.

Arvestades elanikkonna sotsiaalset struktuuri, on päevakorras eakate inimeste hoolekandeesutuse ja sellega seonduva hooldussüsteemi väljaarendamine Keila haiglahoone rekonstrueerimise baasil.

### 1.2.2. Elamupiirkondade ja elamufondi arengusuundumused

10 viimase aastaga on Keilas rajatud uued väikeelamurajoonid: Loodeosa, Aukamäe, Kallaku, Mudaaugu. Samuti on rajatud korrusmaju Põhja, Kruusa ja Pae tänaval. Eriti aktiivne oli elamuehitus aastatel 2005-2006. Vahepealsed majanduslanguse aastad pidurdasid ka elamuehitust. Viimased

aastad näitavad ehituses taas mõningat tõusu, kuid see jääb nn buumiaastatele tugevasti alla. Näiteks 2006. aastal väljastati 163 ehitusluba, 2011. aastal 71.

Praeguseks (juuni 2012) on arendajatel uutes korruselamutes seni vabad (müümata) vaid alla 20 korteri, uute elamispindade ehitamisel ollakse ettevaatlikumad ja kavandatakse ehitusi pikemalt. 2012. aastal on arenduses mitmeid aktiivseid elamuehituspiirkondi. Tuulatee kinnistul planeeritakse elukohti kuni 35 perele, Tuula tee 5 kinnistule kuni 130 elanikku. Paldiski mnt 5 ja 5a kinnistule planeeritakse korterelamut, Pargi tänavale ridaelamut, Põhja 12b korterelamut. Planeeringuga on kaetud Mudaaugu 2 kinnistu 12 üksikelamuga. Töös on mitmeid üksikelamuid Sopsu-Tooma ja Kruusa tänava piirkonnas.

Seega on lähitulevikus on Keila linnas võimalus valida uus kodu ca 160 perel.

Viimastel aastatel aktiveerunud kortermajade renoveerimine on toimunud tänu Kredexi poolt antavale toetusele. Inimesed on parandanud oma elamistingimusi.

#### **Tabel 4. Aastatel 2004 – 2011 väljastatud ehitus- ja kasutusload ning nõusolekud**

(Allikas: Keila Linnavalitsus)

<b>Aasta</b>	<b>Ehitusload</b>	<b>Kasutusload</b>	<b>Kirjalikud nõusolekud</b>
<b>2004</b>	85	19	
<b>2005</b>	90	32	7
<b>2006</b>	163	42	23
<b>2007</b>	86	54	8
<b>2008</b>	113	51	9
<b>2009</b>	49	39	14
<b>2010</b>	57	21	6
<b>2011</b>	71	48	3

Raskusi on munitsipaalomandis oleva elamufondi remontimisega. Eriti halvas seisus on endine ühiselamu Põllu 1a, mis ei vasta tänapäeva sotsiaalkorterite ega ka erivajadustega inimeste nõuetele. Hoone vajab olulisi investeeringuid. Samuti vajab neid või konkreetseid maja remondi plaane aadressil Ülesõidu 1 asuv maja, kus praegusel ajal töötavad perearstid.

### 1.2.3. Puhke- ja rohealade arengusuundumused

Keila linna pindalast (1125 ha) ligi pool on kaetud metsade, looduslike heinamaade ja soodega. Rohealaid on kokku ca 400 ha, mis koosnevad järgmistest elementidest: pargid ja haljasalad linna keskosas ning linna lääneosas asuvad ulatuslikud poollooduslikud kooslused - loopealsed niidud, mis vahelduvad salumetsa (Keila tammik) ja lubjarikka sooga (Niitvälja loodusala 24 ha).

Parkidest on suuremad Keskpark, Jõepark (ametliku nimega Keila mõisa park) ja Männik koos lauluväljakuga, mis vajavad renoveerimist.

Viimastel aastatel on tähelepanu pööratud kõrghaljastuse hooldusele (haljastus Keskväljakul, Uue tn puud, Jõe tn pärnad jne), haljastuse noorendamisele (istutatud 500 noort puud, täiendatud põõsarinnet ja püsikupeenraid), haljasalade hoolduskvaliteedi tõstmisele (hooldusnõuded parkides on suunatud aastaringsele komplekshooldusele, mitte ainult murude niitmisele).

Valminud on kaitsealuse Keskparki rekonstrueerimisprojekt, mida viiakse ellu järk-järgult, alustatud on hooldusraietest ja noorte puude istutamisest. Vastavalt dendrooloogilistele hinnangutele tuleb vajadusel välja vahetada puud, paigaldada istepingid ja prügikastid. Keskparki ja endise veetorni baasil kavandatakse endiselt ühe variandina ka teemaparki (tähepark) rajamist vastavalt juba olemasolevatele projektidele abirahastuse toel.

Mitmed rohealad ja ajaloolised objektid vajavad täiendavaid uuringuid. Haljastus vajab korrastamist ja uuendamist nii kõrg- kui madalhaljastuse osas. Täiendavalt on vajalik lisada istepinke, prügikaste jm väikevorme.

Edasist korrastamist ja mitmekesiste puhkevõimaluste väljaarendamist vajab Keila jõgi ja jõeäärne. Tegemist on ajaloolise, Keila linnarahva jaoks väga olulise piirkonnaga. Lõppemas on projekt, mille käigus puhastatakse jõe kinnikasvanud vasakharu, et taastada veevool jões ning rekonstrueeritakse jõesaart ühendav sild.

Lähiaastatel on kavas välisrahastuse toel välja arendada jõeäärsed puhkealad: kallasrajad, valgustus, paadisadam, ujumiskohad jms. Kallaste rajamisel kavandatakse tegevusi, mis eeldavad kontakti veealaga. Veealale planeeritud tegevus ei tohi häirida elumupiirkondade rahu. Planeerimisel tuleb esitada vee- ja kaldaalade tsoneering, kus on näidatud võimalus supelranna rajamiseks koos väikepaatide võimalike sildumiskohtadega. Projektidega tuleb täpsustada ranna ja kalda ulatus ning ehituskeeluala piirid ja katkematu kaldaraja asukoht ning raudtee alt läbiviidava kergliiklustee tunneli võimalikult optimaalne asukoht.

Probleemiks on karuputke levik linnas laial kasvualal. Iga-aastaselt tehakse küll vastavat tõrjet, kuid tõrjetegevust tuleb jätkata, tehes koostööd piirnevate omavalitsustega.

Korrastamist ja planeerimist vajavad jõeäärsed endised tootmisalad ja nn turuhoone ala Tuula tee ääres. Piirkond vajab elavdamist.

Vajadusel tehakse ettepanekuid väärtuslike maastike ja looduskoosluste kaitse- ja kasutamistingimuste seadmiseks, maa-alade ja üksikobjektide kaitse alla võtmiseks, kaitse alla võetud maa-alade ja üksikobjektide kaitsereežiimi täpsustamiseks, muutmiseks või lõpetamiseks.

#### 1.2.4. Tootmis- ja tööstusalade arengusuundumused

Tööstuse arendamise valmisolek linna lõunaosas on ette nähtud üldplaneeringus ja tagatud kehtestatud detailplaneeringutega. Keila lõunaosa tööstusrajoon on seni väheaktiivne. Antud piirkonnas tegutsevad küll mitmed ettevõtted: Osühing Usin-TR, Aktsiaselts Keila Veskid, Balti Kivitehas OÜ jt, kuid suur piirkond on veel kasutusele võtmata. Tõsiseks takistuseks on infrastruktuuri halb olukord või üldse puudumine. Keila linn on taotlenud piirkonna korrastamiseks ja väljaarendamiseks toetust EAS-lt, vastav koostöö koos ettevõtjatega areneb. Rajatakse vee- ja kanalisatsioonitrassid, uuendatakse tänavad ja valgustus.

Tuleb luua kõrghaljastusega puhvertsoon tööstuse ja elupiirkondade vahele. Näiteks lahutab lõuna linnaosas Linnamäe ümbersõidutee olemasoleva ja areneva tööstuse piirkonna väikeelamutest.

Tootmisalad on planeeritud Uus-Paldiski maantee ja Ehitajate tee vahelisele alale (Aktsiaselts Harju KEK, aktsiaselts Harju Elekter, ENSTO ENSEK AS) ja Tööstuse tänava piirkonda (Aktsiaselts Harju KEK, Aktsiaselts Keila Veskid). Rõõmu Kaubamaja ja raudtee vahelisele piirkonnale on vaja koostada detailplaneering, millele nähakse ette ka Keila linna teine raudteeülesõidu võimalus.

Korrastada tuleb maa sihtotstarbeline kasutamine, kinnitada tootmiskiirkondade väljaarendamise põhimõtted üldplaneeringu teemaplaneeringutega.

Teenindus- ja väikeettevõtlusalade planeerimisel tuleb lähtuda võimalikult paljude teenuste osutamise võimalustest.

Viimastel aastatel on hoogustunud kaubanduspindade arendamine. Keilas asuvad suurematest kaubanduskeskustest Rõõmu Kaubamaja, Selver, Bauhof. Arendamisel või laiendamisel on veel mitmed äripinnad. Ärimaad on kavandatud põhiliselt Haapsalu mnt ja Uus - Paldiski maantee äärsetele aladele.

### 1.2.5. Linnasüdame arengusuundumused

Keila linna ajalooliselt miljööväärtselikud hoonestusalad asuvad linna keskosas, hõlmates raudteest põhja poole jäävat ala Keila jõest kuni raudteejaamani, ning piirnevad Tallinna maantee, Keskväljaku, Paldiski maanteega kuni Piiri tänavani ja Jaama tänavaga, ning jõesaarel asuv Jõepark.

Miljöö kujunemist Keilas on mõjutanud raudtee kulgemine läbi linna ning linna haldusterritooriumi maa-ala kuju, mis haarab lääne poolt ulatuslikud metsaalad, kus asub mitmeid looduslikke väärispaiku.

Tänane linna arengu raskuspunkt on kandunud lääne suunda (Tervisekeskus, Rõõmu Kaubamaja, uus koolimaja, Loodeosa ja Mudaaugu elamurajoonid, SOS Lasteküla). Selle tulemusena on jõekallas linna idaservas kujunemas rahulikuks puhke- ja elamualaks ning tegevused ajaloolises keskuses on laienenud Keskväljaku kirikuplatsi osast kuni kultuurimaja ja Keskpargini.

Atraktiivseks linnasüdameks on Keskväljaku idapoolses otsas asuva maamärgina Keila linna sümboliks oleva Keila Miikaeli kiriku ja kultuurimaja vaheline ala. Siin pakutakse elukondlike teenuste kõrval (sh kauplused, pangad, postkontor, notar, loomakliinik, apteek, juuksur, kosmeetik, hambaarst ja toitlustusettevõtted) ka kultuuriüritusi ja kontserte, kuid argipäeval võiks kesklinnas olla rohkem tegevust. Keskuses on müügis või väljarentimiseks hooneid, mille baasil on võimalik teenuseid mitmekesistada.

Keskväljaku tänavaala, valgustust, liikluskorraldust on oluliselt uuendatud. Liiklus on turvalisem ja mugavam nii jalakäijatele kui autojuhtidele. Paranenud on parkimisvõimalused. Renoveeritud on mitmeid hooneid. Korrastamist vajavad raudteejaama ümbruses turg, parkla ja jaamaväljak. Korrastamata hooned ja väljaehitamata krundid mõjutavad negatiivselt heakorda ja üldmuljet.

Linna keskusalade tsoneerimisel tuleb luua eeldused läbi linnakeskkonna korralduse (reklaamindus, teede korrashoid, heakord, liikluskorraldus, tunnustamine jms) jaekaubanduse ja kultuuriobjektide arenguks, keskuse mitmekülgeks aktiivseks kasutamiseks, olemasoleva elamispinna säilitamiseks, keskkonna turvalisuseks, jalakäijate liikumissuundade turvalisuse tagamiseks ja puhkealade arenguks. Määrata tuleb linna keskuse piirid, täpsustada äritänavate ulatus, avada linna üldkeskus elavaks kasutuseks, anda linna üldkeskuse tsoneering, kus on täpsustatud büroo- ja panganduspindade, kaubanduspindade, kultuuri- ja äripindade, korteripindade ja puhkealade paigutus.

Kesklinn tuleb muuta visuaalselt ja funktsionaalselt atraktiivsemaks. Keskväljaku piirkonnas tuleb välja arendada atraktiivne linnasüda. Praeguseks on Keskväljaku tänavaala, valgustust ja liikluskorraldust oluliselt uuendatud. Liiklus on turvalisem ja mugavam nii jalakäijatele kui autojuhtidele. Paranenud on parkimisvõimalused. Renoveeritud on ka mitmeid hooneid. Koostöös

arendajate ja omanikega tuleb leida parimad, antud piirkonda sobivad lahendused piirkonna elavdamiseks, heakorra parandamiseks ja hoonetele funktsiooni andmiseks.

Välja ehitamist vajab raudteejaama ümbrus, sh tuleb taastada purskkaev, paigaldada pingid. Raudteejaama piirkond tuleb läbi linnamiljöö arendamise siduda uue planeeritud turukompleksi, transpordisõlme ja parkimisalaga ning kavandada hea liikluskorraldusega seosed linna Keskväljakuga ja teiste piirkondadega.

### 1.3. Tehnilise infrastruktuuri arengusuundumused

#### 1.3.1. Teed, tänavad, ligipääs

Linna põhja- ja lõunaosa on omavahel raudteega läbi lõigatud. Autotranspordi ühendus üle raudtee on võimalik ainult ühest kohast - mööda Ülesõidu tänavat. Seetõttu on vajalik Ringtee tänava pikendamine üle raudtee Haapsalu maanteeeni linnaosade parema seostatuse tagamiseks ja liikluskoormuse hajutamiseks.

Keila linna edasist arendamist mõjutavad Maanteeameti poolt kavandatav Tallinn-Paldiski riigimaantee rekonstrueerimine uues asukohas, ümbersõidutee kulgemise võimalused linna lõunasuunas, raudtee edasised arengud koostöös Eesti Raudteega ja Kiili - Paldiski magistraalgaasitorustiku rajamine.

Keila linna huvides on Tallinn - Paldiski kiirtee ehitamine uude asukohta, olemasolevast põhja suunal (puhastusseadmete taha) ning lõunasuunalise ümbersõidutee rajamine. Lõunasuunalist ning läänesuunalist ümbersõitu kavandab Keila linn oma territooriumi piires linnatänavana. Pärast Maanteeameti otsust Tallinn - Paldiski ja Keila lõunasuunalise ringtee rekonstrueerimise kohta vaatab Keila linn üle edasise teedevõrgu planeerimise vajaduse. Kuni tee rekonstrueerimiseni uues asukohas tuleb muuta olemasolev maantee liiklemiseks ohutumaks.

Erivajadustega inimestel, lapsevankrite, jalgrataste ja ratastoolidega liiklejalatel on linnas raske liikuda, raskendatud on paljudesse kohtadesse juurdepääs.

Liiklusskeemi uuendamisel tuleb rõhku panna ohutute liiklustingimuste loomisel kõikidele liikumisviisidele. Linna liiklusskeemi eesmärgiks on toetada õdusa väikelinna miljööd. Määratleda tuleb tänavate klassifikatsioon sõltuvalt funktsioonist, sellest lähtudes leida sobivaim liiklustehniline lahendus.

Tasakaalustamaks erinevate liikumisviiside võimalusi tuleb muuta mõnede tänavate ristlõiget. Lai sõidutee osa tuleb ehitada kitsamaks (näiteks Paldiski mnt, Ülesõidu tn), andes vabanenud ruum kergliiklejatele.

Elamupiirkonnad vajavad ladusat sidumist linna üldise liiklusskeemiga. Tänavate rekonstrueerimisprojektide koostamisel on oluline arvestada liikluskorralduse lahendusega kogu piirkonnas ning välja töötada terviklik lahendus.

2012. aastal on Keilas kokku nime järgi 83 tänavat, tänavate kogupikkus 50 km ja pindala 266,0 tuhat km<sup>2</sup>. Kõnniteid kokku 14 km, pargiteid 2,5 km ja kergteid 6,5 kilomeetrit. 10 aasta jooksul on linnas juurde ehitatud 4 km tänavaid ja 5,5 km kergteid. Tänavad on tolmuvaba kattega, välja arvatud Tammiku tee. Kaheksa aastaga on rekonstrueeritud rida tänavaid, paljude tänavate katted on uuendatud. Samas on linnarahva uuringute kohaselt teede ja tänavate seisukorra parandamine jätkuvalt üks põhilisi valupunkte. Tänavate remonti ja uuendamist linnas tuleb jätkata nii lõuna kui põhja linnaosas.

Mitmed juba olemasolevad rekonstrueerimisprojektid vajavad realiseerimist (Ehitajate tee, Pargi tänava läbimurre, Haapsalu mnt jt). Tänavate rekonstrueerimisprojektide koostamisel tuleb arvestada terviklahendustega: sajuvete ärajuhtimine, kergteede rajamine koos Tuula tee raudteetaluse tunneli rajamisega, valgustuse uuendamine, liikluskorralduse lahendamine. Liikluslahenduste väljatöötamisel tuleb arvestada liikluse rahustamisega, ohutute liiklemisvõimalustega kõigile liikumisviisidele.

Paralleelselt tuleb sõidetavuse tagamiseks teostada tänavate jooksvat remonti, teekatte taastamist.

Seoses perspektiivse tööstuspiirkonna arendamisega lõuna linnaosas tuleb rekonstrueerida olemasolev Ringtee tänav ning väljaehitamist vajab ümbersõidutee linna lõunasuunal. Siin on vajalik koostöö arendajate ning Maanteeametiga.

Täiendavalt tuleb ehitada kõnniteid, kergliiklusteid. Praegu on kõnniteedega varustatud vaid 25 % tänavatest. Vajalik on olemasolevad ja uued jalgrattateed ühendada, et tekiks jalgrattateede võrgustik.

Koostööd tuleb teha ka naaberomavalitsustega ühtse ja haakuva kergliiklusteede võrgustiku loomiseks.

Tulenevalt Keila ringtee väljaehitamisest on vaja rajada täiendav raudteeülesõit. Ringtee tänava väljaehitamisega on vajalik kergliiklustee rajamine jalakäijatele (Tuula tee jalakäijate ja kergliiklustee tunnel raudtee alla), lisaks kõnnitee pikendus Ülesõidu tänavale. Juhul, kui



olemasolevat Tallinn-Paldiski maanteed rekonstrueeritakse uues asukohas (olemasolevast põhja suunas), jääb olemasolev maantee linna piires kasutusse nn kogujateena.

Ülejõe tänava ühenduse parandamiseks kesklinnaga tuleb üle jõe ehitada uus sild. Tuleb leida ja kasutada kõiki võimalusi linnas laste ohutu liikluse tagamiseks.

Lõuna ja põhja linnaosa lahutava raudtee alt on kavas rajada jalakäijatele tunnel Ohtu teelt.

Parkimiskorralduse osas on peamiseks eesmärgiks selle täiustamine linnas, parkimiskohtade tähistamine ja parkimiseks ebasobivatel või selleks mitte ettenähtud aladel parkimise vältimine, piiramine. Kortermajade ümbruses soosib Keila linn korteriühistute initsiatiivi täiendavate parkimiskohtade rajamisel ja märgistamisel.

### 1.3.2. Tänavavalgustus

Keila linnas on seisuga mai 2012 kokku 1200 valgustuspunkti. Võrreldes 2004. aastaga on valgustuspunkte lisandunud umbes 280. Valgustuse toitepunktide arv on 28.

Tarbimise kogumaht pole suurenenud, kuna vanad 400 W amortiseerunud valgustid on vahetatud säästlikumate vastu.

Koos Eesti Energia elektriliinide uuendamisega viidi 2008-2009. aastatel valdavas osas Keilas läbi tänavavalgustuse paljasjuhtmetest õhuliinide renoveerimine.

Väljavahetamist vajab veel ligikaudu 10 % õhuliinidest. Tänavavalgustuse parandamiseks ja säästlikkuse suurendamiseks tuleb jätkata amortiseerunud valgustite ja liinide väljavahetamist. Tänavate rekonstrueerimise käigus tuleb uuendada ja kaasajastada ka tänavavalgustus. Kesklinna piires ning põhitänavate ääres tuleb kavandada maksimaalselt toiteliinid maakaablis. Tänavavalgustuse uuendamisel tuleb kasutada säästlikemaid, linnaruumi sobivaid lahendusi, samas tagada valgustusnormide täitmine.

Tänavavalgustuse elektrivarustuse ja juhtimissüsteem tuleb uuendada, luua ühtne juhtimissüsteem. Valgustus tuleb uuendada korrusmajade piirkondades, samuti vajab uuendamist Mudaaugu elamurajooni, kõrvaltänavate ning parkide ja kergteede valgustus. Tähelepanu pööratakse ülekäiguradade täiendavale valgustamisele. Valgustuspunkte lisatakse seni valgustamata linnaaladel. Valgustuspunktide arv kasvab aastaks 2025 300-500 võrra.

### 1.3.3. Vee- ja kanalisatsioonisüsteemid

Keila linna ühisveevärgi ja -kanalisatsiooni arendamine toimub vastava arengukava alusel. Veevarustuse- ja kanalisatsiooniteenuseid osutab 1997. aastal asutatud, 100 % linna osalusega Aktsiaselts Keila Vesi.

Rajatud on nõuetele vastav kaasaegne joogiveetöötlus ning reoveepuhasti. Kogu Keila linnas on rajatud kaasaegne vee- ja kanalisatsioonivarustus, liitumisvõimalused on loodud 99,9 %-le elanikkonnast.

Keila linnas on käesolevaks ajaks kokku 60 km vee- ja 62 km kanalisatsioonitorustikke. Välisrahastuse toel on renoveeritud olemasolevad vee- ja kanalisatsioonitrassid ning rajatud ligikaudu 40 km uusi trasse, pumplad ning kaasajastatud mudatöötlus.

Sajuvee ärajuhtimiseks tänavatelt on viimase kümne aasta jooksul rajatud 12 km sajuveetorustikke. Ehitatud on sajuvee kollektor ja settetiik, mis võimaldab lahendada Keila linna sajuvee ärajuhtimise probleemi.

Praeguseks on äravoolutorustikud rajatud põhiliselt kesklinna osas, lisaks Piiri, Pargi, Kruusa, Allika, Niidu, Luha ja Vasara tn korrusmajade piirkonnad.

Täiendavalt rajatakse vajadusel sajuvee trasse tänavate rekonstrueerimise käigus. Sajuvee ärajuhtimise lahendamist vajavad linna põhjaosas Ehitajate tee, Tuula tee, Kalda, Metsa, Vaikne ja Pae tänavate piirkonnad.

Linna lõunaosas ühtne sajuvee võrk puudub. Osaliselt töötavad lokaalsed lahendused, imbkaevud, äravoolukraavid. Olukorda liigvee ärajuhtimisel peaks parandama Keila jõe vasakharu avamine. Olemasolevad süsteemid vajavad regulaarset hooldamist, teostatakse uuringud leidmaks täiendavaid võimalusi liigvee ärajuhtimiseks. Tänavate uuendamise käigus linna lõunaosas projekteeritakse ka tänavatelt sajuvee ärajuhtimise lahendus.

### 1.3.4. Kaugküte ja soojamajandus

Soojamajandusega tegeleb Keila linnas aktsiaselts Eraküte, kes teostas ligi 30- aastase katlamaja täieliku renoveerimise ning üleviimise põlevkiviõlilt hakkepuidule. Katlamaja paiknemine Keila kesklinnas seadis palju piiranguid, et hakkepuidu kasutamine ei reostaks linna. Sooja tootmiseks kasutatakse ühte 7MW võimsusega hakkepuidu ja kahte raske kütteõliga köetavat tippkoormuse katelt. Katlamaja koguvõimsus on 23,5 MW. Hakkepuidust toodetud soojuse osakaal on umbes 75% ning tänu hakkepuidu kasutamisele jääb igal aastal Keilas põletamata 4000 tonni põlevkiviõli.

Keila kaugkütte võrk ulatub Luha tänavalt kuni Pargi tn pikenduse ning haiglani. Küttetrasside pikkus on kokku 12 kilomeetrit, millest 5,5 km on tänapäevast eelisoleeritud trassi. Aktsiaselts Eraküte Keila osakond kütab 125 hoonet. Valdav osa klientidest on korterelamud, kuid köetakse ka koole, haiglat, tervisekeskust, lasteaedasad ja eramuid.

Soojaettevõtte korrastab jätkuvalt trasse, mis aitab kaasa kulude kokkuhoiule. Samas on väga oluline, et ka tarbijad üha enam pööraksid tähelepanu hoonete energiakasutuse ökonoomsemaks muutmisele. Viimastel aastatel on sellealane tegevus aktiveerunud. Linn on omalt poolt informeerinud võimalustest majade soojustamiseks ja toetuse saamiseks. Korraldatud on korteriühistutele vastavasisulisi infopäevi. Teavitustööd ja nõustamist jätkatakse.

### 1.3.5. Keskkond ja jäätmekäitlus

Puhta ja väärtusliku elukeskkonna säilimiseks on vajalik määrata riski ja ohtu kandvatest objektidest lähtuva võimaliku kahjuliku mõju ulatus ning seda ennetavad ja leevendavad meetmed. Vajalik on määrata ka eriotstarbeliste rajatiste (käimlad, prügilad) maa-alad koos sanitaarkaitsetsoonidega ning täpsustada müravastaseid meetmeid vajavad tänavalõigud, raudtee kaitsevöönd, piirkonnad, kus on reostatud pinnas, veehaarete kaitsetsoonid, üksikobjektide sanitaarkaitsetsoonid.

Vastavalt 01.05.2004 jõustunud jäätmeseadusele korraldavad alates aastast 2005 olmejäätmete vedu kohalikud omavalitsused. Jäätmeseadus näeb ette prügilasse ladestatavate biolagunevate jäätmete hulga vähendamist. Selleks on seatud piirangud biolagunevate jäätmete sisaldusele prügilasse ladestatavates olmejäätmetes järgmiselt:

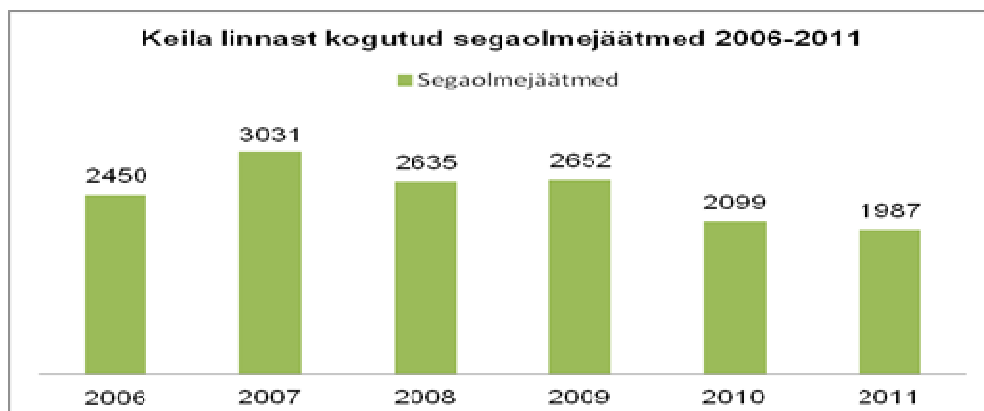
- 1) mitte üle 45 massiprotsendi alates 2010. aasta 16. Juulist;
- 2) mitte üle 30 massiprotsendi alates 2013. aasta 16. Juulist;
- 3) mitte üle 20 massiprotsendi alates 2020. aasta 16. juulist.

Prügilasse ladestatavate biolagunevate jäätmete hulga vähendamiseks on tarvis need muust olmeprügist eraldi koguda.

Korraldatud jäätmeveoga Keila linnas on hõlmatud järgmised jäätmeliigid:

- segaolmejäätmed
- suurjäätmed
- paber ja kartong

Keilas on korraldatud ohtlike jäätmete tasuta vastuvõtmine elanikkonnalt, toimib pakendikogumissüsteem. Alates 2012. aastast võetakse Aktsiaselts Keila Vesi poolt vastu aia- ja pargijäätmeid. Linna tänavate äärde on paigaldatud 86 väikeprügikasti.



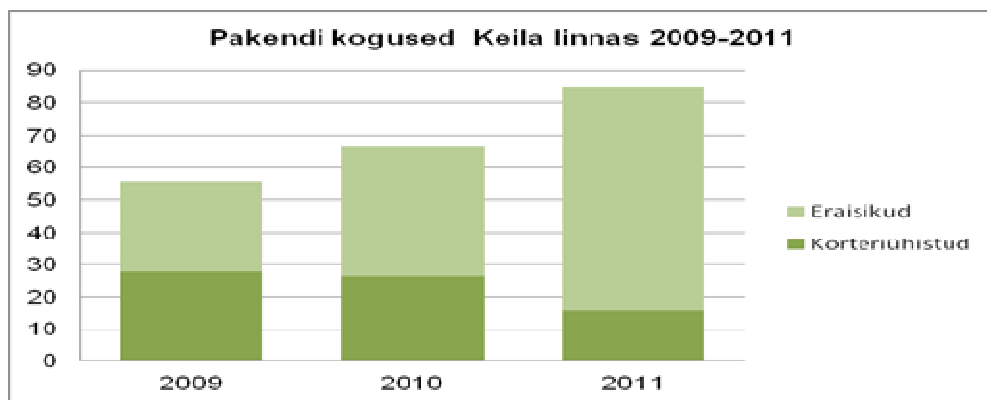
**Joonis 3. Keilas kogutud segaolmejäätmed** (sisaldavad elanike ja ettevõtete, lasteaedade ja koolide poolt kogutud olmejäätmete koguseid) 2006-2011 (Andmed: Tallinna Jäätmete Taaskasutuskeskus 2011)

Joonis 3 põhjal järeldub, et prügilapõhiselt tekkis 2010. aastal ühe inimese kohta segaolmejäätmeid 209 kg ja 2011. aastal 198 kg aastas. Segaolmejäätmete kogus sisaldab ka ettevõtete poolt kogutud sarnaseid segaolmejäätmeid. Segaolmejäätmete sarnaseid jäätmeid tekib ettevõtetes hinnanguliselt 100-150 kg/a elaniku kohta (REC Estonia, 2003). Segaolmejäätmete kogus on alates 2010. aastast vähenenud, seega võime järeldada, et suurenenud on liigiti sorteerimine.

Keila linnas on korraldatud olmejäätmeveoga liitunud 3100 leibkonda 3150-st (seisuga mai 2012).

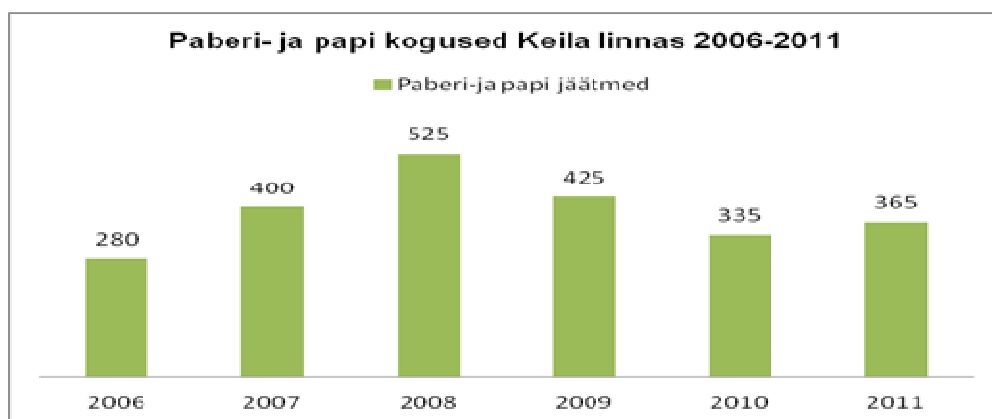
**Tabel 5. Tootjavastutusorganisatsioon (TVO) kogutud pakendid tonnides Keila linnas aastatel 2009-2011**

	2009	2010	2011
<b>Korteriühistud</b>	27,669	26,23	15,898
<b>Avalik park</b>	2,272	3,042	2,054
<b>Pakendikott</b>	28,004	39,966	68,92
<b>Kokku</b>	57,95	69,24	86,87



**Joonis 4. Pakendijäätmete kogused eraisikutelt ja korteriühistutelt aastate 2009-2011 lõikes** (Allikas: Tootjavastutusorganisatsioon, 2011)

Joonise 4 põhjal järeldub, et 2009. aastal koguti pakendeid võrdselt nii eramatust kui korteriühistutelt. 2011. aastal on tunduvalt vähenenud korteriühistutelt kogutud kogused, moodustades kogumahust ainult 19%. Jäätmehoolduseeskirja kohaselt ei ole Keila linnas pakendite eraldi kogumine korteriühistutel kohustuslik ning huvi kogumise vastu on eelkõige eramaja omanikel. Üldine pakendite kogus on siiski võrreldes 2009. aastaga suurenenud, mis näitab, et pakendeid antakse sorteerituna üle üha rohkem. Jäätmekäitluse arendamise eesmärk on linna keskkonnaseisundi parandamine ja jäätmehoolduse taseme tõstmine.



**Joonis 5. Paberi ja papi kogused aastate 2006-2011 lõikes** (Allikas: Ragn-Sells AS, 2011)

Joonise 5 põhjal järeldub, et 2011. aastal on paberi- ja papijäätmeid kogutud 36 kg inimese kohta, mis teeb 15% olmejäätmete sisaldusest. SEI (2008) andmetel sisaldavad olmejäätmed vanapaberit ja pappi keskmiselt 17,3%. Keila linnas on hõlmatud vanapaberit ja pappi kogumine korraldatud jäätmeveoga alates 2006. aastast ning Keila linna jäätmehoolduseeskiri kohustab paberit ja pappi

koguma eraldi mahutisse, kui kinnistul on vähemalt viis korterit või kui neid jäätmeid tekib üle 50 kg nädalas. Paberi- ja papijäätmete tõusu on jälle märgata 2011. aastal seoses liigitisorteerimise huvi tõusuga. Koos sorteeritud jäätmeliikidega (pakendid, paberi- ja papijäätmed) on 2011. aastal tekkinud ühe elaniku kohta ligikaudu 173 kg olmejäätmeid ehk umbes 15 kg olmejäätmeid kuus.

### **Keskkonnateadlikkus**

Keskkonnateadlikkuse tõstmiseks on Keila linnas korraldatud erinevaid teabe- ja infopäevi. Korterühistutele suunatud infopäevad on igal aastal kevadel ja sügisel.

Elanikele on saadetud infovoldikud: 2011. aastal "Miks on vaja jäätmeid sorteerida ja mida see mulle annab?" ning 2012. aastal „Keskkonnasõbralik linn Keila“. Lisaks sellele ilmus aprillis 2012 Keskkonnainvesteeringute Keskuse toetusel Keila linna esimene Keskkonnaleht, kus elanikud said lugeda keskkonnasäästliku tarbimise põhimõtetest ja nende rakendamise võimalustest igapäevaelus, jäätmekäitlusest ja loodusmaastike väärtustest linnas. Keila linn, Keila koolid ja lasteaiad osalevad alates 2007. aastast aktiivselt "Ökokrati" projektis, kus keskkonnateadlikkuse suurendamine on eelkõige suunatud kooli- ning lasteaiast. Keila linna kodulehel on lisaks asjakohane info jäätmehooldusest ja asukoha kaart taaskasutusjäätmete üleandmiseks.

### **1.4. Turvalisus**

Keila linnas asuvad tähtsamatest päästestruktuuridest Keila konstaablijaoskond, Keila päästekomando, sihtasutuse Põhja-Eesti Regionaalhaigla Keila piirkonna kiirabibrigaad, mis annavad olulise osa linna turvalisemaks muutmisel. Keilas asub samuti Keila perearstikeskus. Linnal on väga oluline, et praegu halvas olukorras ja ebakindla tulevikuga haiglahoone saaks korda ja osutaks võimalikult palju tervishoiuteenuseid.

Keila linnal on hea koostöö päästestruktuuridega ja seda jätkatakse aktiivselt.

Turvalisuse suurendamise ja avaliku korra tagamise eesmärgil on linna erinevates piirkondades paigaldatud videokaameraid ning nende paigaldamist jätkatakse.

Samuti tellib linn turvafirmadelt täiendavalt patrullteenust. Patrullteenuse marsruut katab Keila linna põhilised piirkonnad, sealhulgas sotsiaal- ja haridusobjektid, puhkepiirkonnad, elamurajoonid.

Tähtis osa on linna infrastruktuuril: liikluskorraldus, tänavavalgustus, tänavate korrashoid jms. Tänavate rekonstrueerimisel tuleb lahendada ohutuse küsimused, ülekäigurajad, valgustus, kõnniteede rajamine.

Liikluse korraldamisel ja ohutumaks muutmisel võetakse aluseks 2007/2008 koostatud liiklusolukorra uuringud ja põhimõtteline liikluskorraldus.

Linna liikluskeskkonnas on vaja peatähelepanu pöörata erinevate liikumisviiside konfliktivabale eksisteerimisele.

Vastavalt Maanteeameti andmebaasile on Keilas viimase 3 aasta jooksul juhtunud 21 inimvigastustega liiklusõnnetust, mis on suhteliselt hea tulemus, võrreldes Eesti üldise olukorraga. Turvalise ja õdusa kodupaiga jaoks on aga olukord halb. Liiklusõnnetuste ennetamises tuleb panustada põhiliselt inimkahjude vältimisele, mis on olulisemad kui ainult materiaalse kahjuga õnnetused.

Linnas on seni veel mitmeid lagunevaid hooneid, mis kujutavad ohtu inimestele. Nende kordategemiseks tuleb linnal teostada järelevalvet, teha ettekirjutusi ning võimalusel koostööd.

Oluline on elanike kaasamine turvalisuse tagamiseks. See tähendab elanike teavitamist võimalikest ohtudest, nende arvamuste kogumist ja arvestamist, koolitamist.

Naabrivalve liikumine on viimastel aastatel küll aktiveerunud, aga seda tööd tuleb jätkata.

2009. aastal koostati Keila linna riskianalüüs, mille eesmärgiks oli välja selgitada ja hinnata linna territooriumil esineda võivaid õnnetusi ja nende tekkimise tõenäosust. Riskianalüüsi tulemuste alusel tuleb koostada kriisireguleerimisplaan.

## 1.5. Haridusteenused ja taristu

Laste saavutuste ja sotsiaalse kohanemise seisukohalt parimate tulemuste saamiseks on oluline teha investeeringuid nii alus-, põhi- kui ka gümnaasiumiharidusse. Omavalitsuse ülesanne on tagada vastavate haridusteenuste kvaliteet ja võrdne kättesaadavus, olenemata teenusekasutaja sotsiaalsest staatuses või toimetulekust.

### 1.5.1. Alusharidus

2012. aastal on Keilas 3 munitsipaallasteaeda ja 1 eralasteaed kokku ca 600 lapsele (Vikerkaar - 12 rühmas 255, Miki - 8 rühmas 142, Sipsik - 4 rühmas 75 last ja eralasteaed Rukkilill - 6 rühmas 128 Keila linna last). Keila Lasteaed Miki töötab kahes majas – Jaama ja Ülase majad.

Keilas on linnavalitsuse andmetel viimastel aastatel sündinud aastas keskmiselt 130-140 last, mis tähendab, et linnas on väga suur defitsiit lasteaiakohtade osas, eriti suur on sõimekohtade vajadus (lapsed vanuses 1,5 kuni 3 aastat). Seisuga 1.aprill 2012 on lasteaiade üldjärjekorras kokku 393 last, nendest 139-le pakutakse kohta 1. septembrist 2012. Paraku ei saa sõimekohta 85 last, st vajadus on 5 sõimerühma järele.

Keila linna lasteaedades käib väljastpoolt Keilat 7 last, Keila linna lapsi käib teiste KOV-de lasteaedades 18 (6 erinevas omavalitsuses: Keila vald, Vasalemma vald, Padise vald, Harku vald, Tallinn ja Pärnu).

Keila linnas püütakse erivajadustega lapsi integreerida tavalasteaeda, vajadusel kasutatakse tugiisiku teenust, milleks on kõikides munitsipaallasteaedades võimalused olemas. Hetkel käib lasteaias 5 erivajadusega last, 4 erivajadusega last on kodus. Vene keelt kõnelevad lapsed käivad eestikeelsetes lasteaiarühmades.

Esmase tähtsusega ülesanne alushariduse kättesaadavuse tagamiseks on täiendavate lasteaiakohtade loomine ja alternatiivsete lastehoiuvõimaluste toetamine.

### 1.5.2. Põhi- ja gümnaasiumiharidus

2011/2012.õppeaastast alates töötab Keila Kool, mida peab Keila linna poolt asutatud<sup>4</sup> Keila Hariduse Sihtasutus, täies mahus uues koolihoones ja jätkuvalt ka algklassidemajas. Uues koolihoones on tagatud kaasaegsed õpitingimused ning võimalused tunniväliseks tegevuseks. Kool töötab kahes majas ja võib tulevikus mõne klassikomplekti võrra suureneda, samuti saab ruumide kasutamist ümber planeerida, kui selleks on vajadus.

Õpilasi oli Keila Koolis 1.aprilli 2012 seisuga 1266, sh 950 Keila linnast. Teistest KOV-dest õpib kõige rohkem lapsi Keila vallast (kokku 119, sh mittestatsionaarselt 23), kokku on õpilasi 45 omavalitsusest. Väljaspool Keila linna õpib 169 Keila last, nendest 115 Tallinnas. Keilas õpib 20 Tallinna sissekirjutusega last.

Erivajadustega laste koolides ja erivajadustega laste klassides õpib 19 Keila linna last, nendest 4 Keila Koolis.

Keila Kooli gümnaasiumiosas on välja kujundatud kolm õppesuunda: 1)reaalsuund, millel on reaal- ja loodusteaduste haru, 2)humanitaarsuund, millel on humanitaar- ja sotsiaalharu, ning 3)ettevõtlussuund, millel on loodusturismi- ja rekreatsiooniharu. Klassikomplekte on gümnaasiumiosas 2011/2012. õppeaastal 6. Perspektiivis klassikomplektide arv kasvab.

Lähiaastate prognoos 1. klassi minevate laste osas on järgmine: 2012/2013 avatakse 6 klassikomplekti, edaspidi aastatel 2013 – 2016 avatakse iga-aastaselt 7 klassikomplekti 1. klassi astujatele. 2012/2013. õa-st alates korraldatakse õppetevetus ümber ning Keila Kooli algkoolimajas õpivad vaid I kooliastme õpilased (1.-3.klass), 4. klassid hakkavad õppima Ehitajate tee 1 olevas põhihoones.

---

<sup>4</sup> asutatud Keila Linnavolikogu 30.jaanuari 2007 otsusega nr 9.



Keila Koolis on alates 2011/2012. õppeaastast üks väikeklass spetsiifiliste hariduslike erivajadustega õpilastele, 2012/2013.õppeaastal hakkab tööle analoogne klass algkoolimajas. Jätkuvalt tegutsevad põhikooli astmetes klassid õpiraskustega õpilastele.

Keila Kooli missioon on tugevalt seotud Keila linna ja kogukonna arengule kaasaaitamisega.

Teises, munitsipaalkoolis - Keila Ühisgümnaasiumis (KÜG) õpib 1.aprilli 2012 seisuga 230 õpilast, nendest Keila linnast 104. Teiste KOV-de õpilaste osakaal on 55 % (10 erinevast omavalitsusest). KÜGi arengukavast lähtuvalt kujundatakse kool, kus õppetegevus toimub osaliselt vene ja osaliselt eesti keeles, ümber põhikooliks alates õppeaastast 2015/2016. Kahe kooli koostöös otsitakse võimalust integreerida põhikooli lõpetajad soovi korral Keila Kooli gümnaasiumiosasse. KÜGi ümberkujundamisega alustatakse 2012/13.õppeaastast.

Keila Ühisgümnaasiumis on samuti vajadus II ja III kooliastmes moodustada eraldi klassid õpiraskustega õpilastele. Kavas on 2012/2013.õppeaastal avada kaks sellist liitklassi: 4.-6.klass ja 7.-9.klass.

Alates õppeaastast 2008/2009 tegutseb Keilas Waldorf-pedagoogikal põhinev erakool Läte, mille pidajaks on 2007.aastal asutatud Haridus- ja Kultuuriselts Läte. Koolil on olemas koolitusluba, mis lubab anda üldharidust I ja II kooliastmes. Kokku õpib 4 klassis 60 õpilast, nendest 26 on Keila linnast. Alternatiivpedagoogikat rakendava kooli avamine mitmekesistab hariduse omandamise võimalusi Keilas ja rikastab haridusmaastikku.

### 1.5.3. Õpetajate, erispetsialistide olemasolu ja kvalifikatsioon ning hariduse omandamiseks vajalike tugistruktuuride olemasolu

Keila Koolis on kokku 114 õpetajat, nendest täiskoormusega 54 õpetajat. Vanempedagoogi kvalifikatsiooni omab 26 ja pedagoog-metoodikuid on 6, ametijärguta pedagooge on 9, noorempedagooge 14. Koolis töötab 3 psühholoogi, 1 sotsiaaltöötaja ja 1 sotsiaalpedagoog, kes on ka tugikeskuse juht, 2 logopeedi, 1 eripedagoog, 1 abiõpetaja, 1 väikeklassi õpetaja. Kõik tugitöötajad omavad vastavat kvalifikatsiooni. Kool on valmis ja võimeline täitma põhikooli- ja gümnaasiumiseadusest tulenevaid kohustusi õpilaste arengu toetamisel tugispetsialistide teenuse rakendamisega. Koolis töötas 2011/2012.õppeaastal 2 pikapäevarühma. Pikapäevarühmade arv õppeaastal sõltub vajadusest ja see võib suureneda, kui Keila Kool saab Lääne-Harjumaa piirkonda teenindavaks kooliks.

Keila Ühisgümnaasiumis töötab õpetajaid kokku 35, nendest 1 noorempedagoog, 32 pedagoogi, 2 vanempedagoogi. Koolis on 0,5 kohaga logopeed, 0,5 kohaga psühholoog ja 0,5 kohaga

sotsiaaltöötaja. Tegutseb 1 pikapäevarühm, vajadus oleks ka teise rühma järele. Olemas on õpiabirühmad.

Keila Lasteaed Vikerkaar – rühmaõpetajaid töötab kokku 24, 1 kunstiõpetaja, 2 muusikaõpetajat (1,5 ametikohta), 2 liikumisõpetajat (1,75 ametikohta), 2 logopeedi (1,0 ametikohta), 1 eripedagoog, 1 tugiisik lasteaia ja 1 sotsiaalkeskuse tugiisiku teenuse kasutamise võimalus, 1 tervishoiutöötaja. 5 õpetajat on kvalifikatsioonita, aga kõik on omandamas vastavat haridust. Vanempedagooge on 3. Vajadus on psühholoogi ja venekeelse logopeedi järele.

Keila Lasteaed Miki – rühmaõpetajaid 16, 1 muusikaõpetaja, 1 liikumisõpetaja, 1 kunstiõpetaja, 1 loodusõpetaja (0,5 ametikohta), 2 eripedagoogi-nõustajat, 2 logopeedi (1 ametikoht) ja 2 tugiisikut, 1 tervishoiutöötaja. Vajalik oleks ühe täiendava logopeedi ametikoha loomine, kuna töötada tuleb kahes erinevas majas ja vajadus on suur. Noorempedagooge on 1, vanempedagooge on 5, teised on pedagoogid (8 kesk-eriharidusega, 11 kõrgharidusega ning 2 omandavad vastavat haridust).

Keila Lasteaed Sipsik – rühmaõpetajaid on 8, 1 kunstiõpetaja (0,5 ametikohta), 1 liikumisõpetaja (0,5 ametikohta), 1 muusikaõpetaja (0,5 ametikohta), 1 logopeed (0,5 ametikohta), 1 eripedagoog (0,5 ametikohta), 1 tugiisik, 1 tervishoiutöötaja (0,5 ametikohta). Vanempedagooge on 1.

#### 1.5.4. Keila perspektiiv piirkonna hariduskeskusena

Keila Kool on piirkonna suurim ja Keilal on olemas potentsiaal kujuneda Lääne-Harjumaa hariduskeskuseks põhi- ja gümnaasiumihariduse osas, kuid muutused sõltuvad riiklikust haridus- ning halduspoliitikast. Kool on välja arendamas kolme õppesuunda kuue erineva haruga, kooli õpikeskkond on väga hea, tugisüsteemides töötavad spetsialistid on pikaajase töökogemusega, logistiliselt on kool hea asukohaga, mis on kõik toetavad faktorid hariduskeskuseks kujunemisel. Hariduskeskuse temaatika vajab käsitlemist Keila Kooli arengukavas.

#### 1.5.5. Haridusvaldkonna infrastruktuuri seisund ja arenguvajadused

Kõik munitsipaallasteaiad vajavad renoveerimist ning kõikide lasteaedade mänguväljakud vajavad uuendamist ja mitmekesistamist. Keila Lasteaed Miki Ülase maja juurde tuleks rajada üks uus mänguväljak.

Keila Kooli algkoolimajas on vajalikud renoveerimis- ja remonditööd, oluline on söökla ruumi uuendamine. Ligipääsetavuse tagamiseks erivajadustega inimestele on vajalik invalifti ehitamine.

Keila Kooli juurde on vajalik staadioni rajamine õpilaste kehalise aktiivsuse suurendamiseks, kehalise kasvatusõppekavade täitmise tagamiseks ja linlaste tervislike eluviiside toetamiseks.

Keila Ühisgümnaasiumi kasutada olevat hoonet haldab Keila Hariduse Sihtasutus ning koostöös linnaga planeeritakse vajalikud remonditööd. Hoone, mis on seotud Keila Kooli algkoolihoonega, vajab fassaadi renoveerimist, kogu hoonekompleks välisilme ühtlustamist.

Kriitiline on hariduse infrastruktuuri arendamise vajadus alushariduse osas, kuna seisuga 1.aprill 2012 on lasteaiakohtade üldjärjekorras kokku 393 last, sh vajadus on 5 sõimerühma järele.

## 1.6. Huviharidus

Keila ainsas munitsipaalhuvikoolis – Keila Muusikakoolis õpib 1.aprilli 2012 seisuga 153 õpilast kokku 13 erialal. Nendest 138 on Keila linna lapsed. Huvihariduse osas on leping vaid Tallinnaga, kus huvikoolides õpib mai 2012 seisuga 3 last. Keila Muusikakooli kohamaksumuse eest tasumise osas lepatakse õpilase elukohajärgse OV-ga kokku ja sõlmitakse vastav leping.

Muusikakooli sisustamise ja varustamisega tuleb jätkuvalt tegelda, mh on suurde kontsertsaali vajalik lisavalgustus ja helitehnika. Täiendavalt on lastel ja noortel võimalus osaleda erinevates, valdavalt kolmanda sektori poolt korraldatavates huviringides.

## 1.7. Sotsiaalvaldkond

### 1.7.1. Esmatasandi arstiabi teenuse kättesaadavus ja kvaliteet

Esmatasandi arstiabi on kättesaadav Keila linna elanikele, kuid linnas puudub kaasaja nõuetele vastav esmatasandi arstiabi toetav infrastruktuur:

- ✓ Praegused hooned on amortiseerunud ja lagunenud, kuid siseruumid on rahuldavas üldseisundis.
- ✓ Perearstikeskus ei ole ligipääsetav liikumispuudega inimestele.
- ✓ Vastuvõturuumide ukсед on puuduliku heliisolatsiooniga.

Aastal 2012 tegutseb Keilas 8 perearsti iseseisvate nimistutega. Nendest 6 arsti on algselt Keila linna nimistud ja 2 Keila valla nimistud. 5 arsti on moodustanud KEILA PEREARSTIKESKUSE OÜ (Ülesõidu 1), 3 arsti töötavad iseseisvate OÜ-dena endise Keila Haigla ruumides (Pargi 30). Erivajadustega inimestel on Ülesõidu 1 hoones paiknevasse perearstikeskusesse ligipääs raskendatud, kuna ei ole võimalik siseneda ratastooliga. Hoone kuulub Keila linnale ning on Sotsiaalministeeriumi poolt vastavalt Keila linna pöördumisele sihtotstarbeliselt tervishoiuteenuste osutamiseks linnale antud 1996 aastal. Logistiliselt paikneb Ülesõidu 1 hoone linnaelanikele soodsamalt, olles paremini kättesaadav linnas toimivate transpordiliikide vahendusel. Pargi 30, endise Keila Haigla ruumides

paiknevate perearstide juurde on võimalik pääseda ka ratastooliga, kuid hoone oli viimasel talvel korpuste kaupa ilma tsentraalse küttega, kaasaarvatud ka see korpus, kus asuvad perearstid. Hoones töötab hetkel röntgenikabinet.

Keila Linnavalitsuse soov on toetada perearste ruumide renoveerimisel, vajadusel uute ruumide leidmisel, ning otsida võimalusi ja aidata tagada Keila linna elanikele kaasaja nõuetele vastav esmatasandi arstiabi infrastruktuur koostöös perearstidega.

### 1.7.2. Eriarstiabi kättesaadavus

Eriarstiabi on Keila inimestele kättesaadav Tallinnas, mis on aeganõudev. Eakatele ja puuetega inimestele pakub linn sotsiaaltranspordi teenust, mis aga alati ei suuda katta erinevaid vajadusi. Soovitav oleks, et spetsiaalset sisustust mittevajavad arstid saaksid Lääne- Harjumaa inimestele korraldada vastuvõtte ka Keilas, nt Keila haigla ruumides.

### 1.7.3. Järel- ja hooldusravi teenuste kättesaadavus

Järel- ja hooldusraviteenus on Keila inimestele üldiselt kättesaadav, kuid sõltub siiski eelkõige haigekassa vahenditest ja võimalustest.

Teenuse kvaliteeti tuleb kindlasti parandada, samuti on praegusel teenuseosutajal Sihtasutusel PJV Hooldusravi vaja luua asutusele parem maine, kuna endise teenuseosutaja (PERH-i hooldusraviosakond) tegevusega sai maine tugevasti kahjustada ja see võib veel pikka aega mõjutada teenuse kasutajate arvamust, olenemata sellest, et nii omanik kui teenuste osutajad on muutunud.

Keila inimesed kasutavad eelkõige Sihtasutus PJV Hooldusravi Keila osakonna teenuseid. 16. mail 2011 omandas Sihtasutus PJV Hooldusravi Keila haigla tervikliku ettevõtte, mis osutab hooldusraviteenuseid peamiselt Lääne-Harjumaa elanikele. Sihtasutus PJV Hooldusravi omab Terviseameti poolt välja antud tegevusluba hooldusraviteenuste osutamiseks Keilas kokku 90 voodikohal, mis on ka teenuse osutamiseks avatud.

Lisaks Sihtasutus PJV Hooldusravi Keila osakonnale kasutavad Keila linna inimesed ka Kallavere Haigla hooldus- ja järelravi teenust, samuti käesoleva aastal avatud Sihtasutus PJV Hooldusravi Hiiu osakonna teenuseid ning PERHi järelravi kliiniku teenuseid Hiiul.

**Tabel 6. Harju hooldusravi lepingupartnerid I-IV kvartal 2012 (Haigekasse lepingupartnerite mahud teenuste osutamisel Harjumaa elanikele ja võimalusel teistele teenuse vajajatele) (Allikas Eesti Haigekassa)**

Raviasutus	Summa	Ravijuhtumeid
	EUR	TK

TNP Konsultatsioonid OÜ	244 550	2 045
EELK Tallinna Diakooniahaigla SA	509 314	1 403
Lääne-Tallinna Keskhaigla AS	357 729	749
Kallavere Haigla AS	966 852	890
Põhja-Eesti Regionaalhaigla SA	344 818	372
Ida-Tallinna Keskhaigla AS	1 845 712	3 643
Koduõde OÜ	522 963	3 540
PJV Hooldusravi SA	583 158	627
Medendi OÜ	126 977	1 015
Depoo OÜ	296 476	2 360
Avahoole OÜ	35 145	273
Carrara SA	6 062	88
Alba Õendusteenused OÜ	3 724	76
Loksa Haigla SA	20 844	42
<b>Kokku</b>	<b>5 864 324</b>	<b>17 123</b>

#### 1.7.4. Sotsiaalhoolekande teenuste kättesaadavus erinevatele sihtgruppidele

Keila linn on panustanud hoolekande valdkonnas just teenuste arendamisesse, erinevalt paljudest teistest omavalitsustest, kus hoolekannet teostatakse valdavalt läbi rahaliste toetuste.

Teenustega on kaetud kõik sihtgrupid: eakad, erivajadustega inimesed, kodutud, toimetulekuraskustega inimesed ja lapsed.

Teenuste paremaks korraldamiseks alustati 2012. aastal teenuse kvaliteedi kriteeriumite määramist ja hindamist, mille tulemusel loodame mõõta ja parendada pakutavaid teenuseid.

Hetkel on olemas järgmised teenused:

- Päevakeskus pensionäridele ja puuetega inimestele (huvitegevus)
- Töökeskus puuetega inimestele ja pikaajalistele töötutele
- Erihoolekandeteenused psüühilise erivajadusega inimestele (igapäevaelu toetamine, toetatud elamine, töötamise toetamine)
- Koduhooldusteenus eakatele ja puuetega inimestele

- Isikliku abistaja teenus – sügava puudega inimestele/ peredele
- Inva- ja sotsiaaltransport puuetega lastele, täiskasvanutele ja eakatele
- Kodutute öömaja
- Aineeline abi vähekindlustatud inimestele ja peredele (tasuta riiete, mööbli jms jagamine, toiduabi)
- Tugiisikuteenus puudega lapsele tavakoolis/ lasteaias või toimetulekuraskustega peredele
- Sotsiaalkorterid toimetulekuraskustega isikutele

Linna elanike arvu kasvu ja viimaste aastate majanduslangusega seoses on paratamatult suurenenud sotsiaalhoolekande klientide arv, laienenud probleemide ring ning kasvab vajadus uute teenuste ja toetuste järele, aga ka senipakutavate teenuste mahu kasvu osas. Seoses töötute arvu kasvuga on oluliselt suurenenud ka toimetulekutoetuste saajate arv, samuti on kasvanud vältimatu sotsiaalabi klientide arv.

**Tabel 7. Keila linnas väljamakstud toimetulekutoetused 2007 – 2011 ( Allikas: Keila Linnavalitsus)**

	2007	2008	2009	2010	2011
Toetuste maksumus eurodes	17 490	14 823	54 635	111 893	128 764

2012. aasta maikuu seisuga on erinevaid sotsiaaltoetusi saajate arv umbes 600 inimest (toimetulekutoetuse saajate arv 2011. aastal oli keskmiselt 65). Lisaks pakutakse sotsiaalteenuseid sotsiaalkeskuses ca 300 inimesele. Vanurite arv elanikkonna hulgas, kes vajavad omavalitsuselt sotsiaalteenuseid, suureneb.

Erivajadustega inimeste hulk on Keilas ca 370, sealhulgas 81 psüühilise erivajadusega inimest ning 15 erivajadusega noort (16-18-a). Puudega lapsi (0-16-a) on tänase seisuga 46, kes põhikooli lõpetades vajavad ka vastavaid sotsiaalteenuseid. Mittetulundusühing Töotahe pakub erivajadustega tööealistele isikutele töötamise võimalust, kuid nende kasutuses olevad ruumid jäävad kasvavale kliendigrupile väikseks. Samuti on suur vajadus päevakeskuse järele.

#### 1.7.5. Sotsiaalvaldkonna arenguvajadused

Vajadus on laiendada puuetega inimeste töö- ja päevakeskuse tegevust kolimisega avaramate võimalustega sobivatesse ruumidesse (nt Keila haigla).

Samuti on oluline sotsiaaleluruumide olukorra parandamine Põllu 1 a majas.

Oluline on tagada eakatele ja füüsilise puudega inimestele ligipääsetavad eluruumid, mis võimaldavad elada iseseisvat elu minimaalse kõrvalabiga Põllu 1a hoone esimesel korrusel.

Vajalik on pakkuda eluasemeteenust vaimupuudega inimestele, vältimaks üksi jäänud inimeste sattumist hooldekodusse ja toetamaks nende iseseisvat toimetulekut. Sobiv oleks vajalikele funktsioonidele kohandatud eramaja.

Eraldi asukohtades on vajalik leida sotsiaaleluruumid lastekaitse klientidele: toimetulekuraskustega pered, üksikvanemad jne, kes vajavad toimetulekuõpet ja järelvalvet iseseisval toimetulekul.

Tähtis on toetavate teenuste arendamine koostöös naaberomavalitsustega – rehabiliteerivad teenused erivajadusega inimestele ja probleemsetele peredele ning lastele, nt Lääne- Harjumaa lastekaitse tugikeskuse kaudu.

Samuti on oluline hoolduspõetusteenuse arendamine – 7 päeva nädalas, ennetamaks inimeste sattumist hooldekodudesse.

## 1.8. Vaba aeg ja individuaalne areng

### 1.8.1. Huvitegevuse ja mitteformaalse hariduse võimalused ning kättesaadavus

Huviharidust saab omandada Keila Muusikakoolis (munitsipaalhuvikool), kus on õppimisvõimalus kokku kolmeteistkümnel erialal.

Erinevate hobidega on võimalik tegelda Keila Noortekeskuses, Keila Kultuurikeskuses, Keila Sotsiaalkeskuses, Keila Tervisekeskuses, Keila Koolis ja Keila lasteaedades, kus samuti tegutsevad erinevad huviringid. Huviringides saavad osaleda nii lapsed, noored kui ka täiskasvanud linlased. Mitteformaalse hariduse osana toimuvad regulaarselt erinevad loengud, seminarid, temaatilised õhtud, teemaüritused, jms. Neid korraldavad lisaks asutustele ka kodanikuühendused, nagu Haridus- ja Kultuuriselts Läte, Mittetulundusühing Hiirekese Mängutuba ning üldjuhul on need osalejatele tasuta.

Keila linn soodustab ja edendab kultuuritegevust ning aitab kaasa kodanikualgatusele kultuuritegevustoetuse andmisega MTÜ-dele ja teistele ühendustele või eraisikutele, kes viivad läbi linnaelanikele suunatud üritusi või tegevusi. Aktiivseid MTÜ-sid ja FIE-sid, kes Keila linnas tegutsevad ja kodanikele erinevas mahus vaba aja ja hobitegevusi pakuvad, on 35 (seisuga mai 2012) .

Eakatele ja erivajadustega inimestele pakuvad linnas huvitegevust ja vaba aja sisustamist Keila Sotsiaalkeskus, Keila Kultuurikeskus ja Keila Noortekeskus, kus toimuvad eakatele ja erivajadusega inimestele suunatud käsitööringid, võimlemisrühmad, laulu - ja tantsuringid. Suure töö eakate vaba aja sisustamisel teevad ära vabaühendused: Keila Pensionäride Ühendus ja erivajadustega inimeste osas Lääne-Harjumaa Invaühing, samuti Mittetulundusühing Töotahe, kes korraldavad erinevaid väljasõite ja ühisüritusi sihtgrupile. Erinevaid tervisedenduslikke üritusi on eakatele ja erivajadustega inimestele korraldanud ka Mittetulundusühing Liikumisrõõm. Erivajadusega noored võiksid rohkem ära kasutada noortekeskuse võimalusi.

#### 1.8.2. Vaba aja ja kultuurivaldkonna objektide seisund ning arenguvajadused

Keila Kultuurikeskus vajab renoveerimist. Pärast raamatukogu kolimist Keila Kooli ruumidesse (juunis 2012) on vajalik vabanenud ruumide remont, et need võtta kasutusele kultuurikeskuses ruumikitsikuses tegutsevatele ringidele ja anda võimalus ka uute ringite tekkimiseks. Kultuurikeskuse katus vajab remonti, fassaad uuendamist.

Keila lauluväljak vajab põhjalikku uuendamist, on vaja välja vahetada kõik pingid, remontida trepid, jne.

Keila Kooli uues hoones ruumid saanud Harju Maakonnaraamatukogu vajab jätkuvalt investeeringuid, et soetada kogu vajalik sisustus.

#### 1.8.3. Spordi- ja tervisedenduse objektide seisund ja võimalused ning arenguvajadused

Keila Terviserajad on pidevas arengus, vajalikud on linna eelarvevälised rahastusvõimalused uute rajatiste tarvis. Täna on terviseradadel võimalik suusatada (3, 5 ja 7 km rajad, osaliselt valgustatud suusarada). Olemas on rulluisurada, invarada, discgolfi rajad (kokku 19 korviga), 2 jalgpallistaadionit, lastele väike seiklusrada. Algust on tehtud BMX raja arendamisega.

Edasi tuleks tegelda BMX rajaga, vajalikud on välised jõutreeningu vahendid, edasi arendatakse suusamägesid, tulevikku suunatud on laskumisnõlva ja lasketiiru rajamine laskesuusatamise võimaluste loomiseks, aga ka lumelauasõidu ja snowtubinguga tegelemiseks. Maa-ala võimaldab tulevikus ka väliste tenniseväljakute rajamist.

Noortele mõeldud skatepark vajab samuti lisainvesteeringuid, et see lõplikult kavakohaselt välja arendada.

Linnas ei ole mänguväljakuid teismeliste, on väikelaste mänguväljakud, kus atraktsioone suhteliselt vähe. On idee rajada tulevikus ka nn eakate inimeste mänguväljak, kus nad saaksid eakohaste atraktsioonide abil oma kehalist vormi säilitada.



Keila Tervisekeskuse tehnosüsteeme renoveeritakse ja hoone muudetakse energiasäästlikumaks CO2 kvootide müügist saadud rahalise abiga 2012.aastal (riigi abiga), kuid jätkuvalt on vajalikud täiendavad investeeringud renoveerimistöde tegemiseks siseruumide ja saunabloki osas.

Keila Kooli uued spordisaalid on heas korras ja neid saavad tundidevälisel ajal soovi korral kasutada spordiklubid.

Keila Noortekeskuse spordisaalis on vajalik ventilatsioonisüsteemi väljaehitamine, saalis on vaja teha remont.

Vajalik on mitmekesiste vaba aja ja aktiivse tegevuse võimaluste ning taristu kasutamise parem koordineerimine, muutmaks kasutust efektiivsemaks ja sihtgruppidele paremini kättesaadavamaks ning tõstmaks teenuse kvaliteeti (nt pesemis- ja riietusruumide kasutamine talispordiharrastajatele jms).

#### 1.8.4. Spordi- ja tervisedenduse tegevused, elanike osalus spordi- ja tervisedenduse tegevustes

Sporditegevust pakub Keilas 21 spordiklubi, 2 klubi pakub tervisedenduse teenust.

Spordivõistluste korraldus (ca 25-30 erineva tasemega spordivõistlust aastas).

Tervise liikumise ürituste korraldus on projektipõhine (pikamaasari, suusapäevad, käimisüritused, discgolfi üritused, rattavõistlused, orienteerumisüritused)

Traditsioonilised suurüritused, mis on suunatud ka linna külalistele, on järgmised: Keila Tervise festival, Keila päev.

Elanike osalus liikumisharrastustes ja üritustel:

- Spordiklubides hõivatud ca 700 noort (6-19-a), täiskasvanuid ca 200
- Tervisekeskuse külastuskordi ca 10000 kuus (täiskasvanud)
- Tervise liikumise üritustel osalus 30-150 (ürituse kohta)
- Suurüritustel osalejaid 1000-9000 (ürituse kohta)

Spordiklubide arv on püsinud stabiilne, regulaarselt harjutavate noorte arv on püsinud vahemikus 550-650. Tervisekeskuses on pidevalt tõusnud jõusaali ja rühmatreeningute kasutamine, samas vähenenud ujula külastamine. Tervise liikumise üritustel osalejate arv on püsinud enam-vähem samal tasemel, terviseradade kasutamine on suurenenud ja terviseradadel toimuvate ürituste arv tõusnud. Suurüritustel osalejate arv on püsinud samal tasemel.

Noortega tegelevad klubid saavad noorte huvitegevustoetust (tasuta baasid ja meisterlikkuse toetus).

## 1.9. Noorsootöö

Keila Noortekeskus on linna noorsootöö keskus, kus korraldatakse tegevust kõigis noorsootöö valdkondades.

Tegevusvaldkonnad on noorsootöö koordineerimine, korraldamine ja arendamine. Eesmärgiks on noortele tingimuste loomine vaba aja sisustamiseks ning arendavateks tegevusteks kultuuri-, spordi-, tervise-, sotsiaal-, rahvusvahelise ja huvitegevuse kaudu.

Lisaks sellele vahendab noortekeskus noortefot ja osutab karjääriteenust, toetab noorte omaalgatuslikke projekte, korraldab erinoorsootööd, soodustab noorte mitteformaalset õppimist ja sotsiaalsel arengut.

Keila Noortekeskus omab kogemust valdkonna projektide kirjutamisel ja teostamisel. Seetõttu katab ta suure osa oma tegevuskuludest projektitoetuste (välisraha) abil.

Keila Noortekeskuses töötab juhataja ja 5 noorsootöötajat, 2 karjääriõustajat, 6 ringijuhendajat ja 3 vabatahtlikku töötajat.

Erinoorsootöö osas tehakse koostööd kodanikeühendustega.

Huviringidest tegutsevad mudellennuklubi, loovusering, KNK Seiklusklubi, DJ klubi, "Bändarium", lauatennis, noorteraadio, loodusesõprade klubi, trummikool, eesti keel mitte-eestlastele, noorteaktiiv ja tüdrukute klubi. Lisaks tavapärastele turniiridele, töötubadele, koolitustele ja erinevatele igakuulistele ettevõtmistele ning tähtpäevade tähistamisele väärivad nimetamist mõned suuremad üritused: hilisõhtune kevade saabumise matk "Keila Oo-öö 4", vaheaja linnalaagrid, suvine töömalev, kontserdid ja peod, osalemine noorte DJ-de festivalil „Maimiiting“, karjääripäev Lääne-Harju gümnaasiumite lõpetajatele, infopäev Lääne-Harju põhikooli lõpetajatele, inforong, perepäevad, Euroopa päeva tähistamine, üle-eestilise noorsootöönädala üritused, sünnipäeva-nädala üritused.

### **1.9.1. Noorsootöö arengusuunad**

Keila Noortekeskus pakub teenuseid kõigis noorsootöö valdkondades.

Noortekeskuse nimes on otstarbekas teha muutus ja nimetada see lihtsalt Keila Noortekeskuseks, kuna sõnal "avatud" ei ole enam sisulist tähtsust (2013. aastast alates).

Oluline suund on projektivõimekuse säilitamine. See tagab ka edaspidi noortele laia valiku arendavaid tegevusi ja täiendavad finantsilised võimalused.

### 1.10. Majanduslik aktiivsus ja ettevõtlus

Keilas tegutsevate ettevõtete tegevusalade spekter on mitmekesine, mis on haldusüksuse jätkusuutliku arengu seisukohalt oluline faktor. 2011. aastal on Keila linnas registreeritud tegevuskohaga 611 majanduslikult aktiivset ettevõtet ja firmade arv on viimase kümnendi jooksul olnud pidevas kasvutrendis. Ettevõtete tegevusvaldkonnast on küll esikohal hulgi- ja jaekaubandus 122 ettevõttega, kuid hästi on esindatud ka mitmed muud tegevusvaldkonnad, nagu kutse-, teadus- ja tehnikaalane tegevus (85 ettevõtet), ehitus (80 ettevõtet), töötlev tööstus (60 ettevõtet), veondus ja laondus (45 ettevõtet), samuti haldus- ja abitegevused (48 ettevõtet).

Ettevõtete tegevuse soodustamiseks on Keilas olemas tööstusalad ning kavandatud edasised arendustegevused ettevõtjate tegevuskeskkonna konkurentsivõimelisemaks muutmisel ja neile vajaliku infrastruktuuri arendamisel. Edaspidi on enam plaanis tähelepanu pöörata kohaliku omavalitsuse ja ettevõtete vahelise kommunikatsiooni ja koostöö elavdamisele ühishuvide pinnalt. Selleks kavandatakse haridusasutuste ja ettevõtete vahelist koostööd, ettevõtete ja KOV vaheliste infovahetuskanalite täiustamist, linna kodulehe efektiivsemat kasutamist, koordineeritud kohaturundust ja muid meetmeid. Näiteks on plaanis Keila linna kodulehel anda ülevaade Keilas tegutsevatest ettevõtetest, nende teenustest, vabadest töökohtadest.

Õigusliku vormi alusel tegutseb Keilas enim osäühinguid, FIE-de arv kasvas hüppeliselt majanduslanguse perioodil. Aktsiaseltside arv on püsinud suhteliselt stabiilsena.

**Tabel 8. Statistilisse profiili kuuluvad üksused Keilas õigusliku vormi alusel 2004-2011**

(Allikas: Statistikaamet)

	Kokku	FIE	Täis- ühing	Usaldus- ühing	OÜ	AS	Tulundus- ühistu	Välismaa äriühingu filiaal	MTÜ	SA	Riiklik üksus	KOV allasutus
2004	536	44	0	0	248	40	2	0	185	1	1	15
2005	551	42	0	0	261	37	2	0	193	1	1	14
2006	591	37	0	1	300	35	2	0	200	1	1	14
2007	631	37	0	1	338	32	2	0	203	4	1	13
2008	646	35	0	1	360	33	2	0	196	5	1	13
2009	708	46	0	3	394	31	2	1	214	5	1	11
2010	825	140	1	4	407	27	1	1	227	5	1	11
2011	865	142	0	5	437	24	1	2	237	5	1	11

### 1.11. Kohaliku omavalitsuse võimekus ja juhtimine

Kohaliku omavalitsuse jätkusuutlikkust ja võimekust on Siseministeriumi tellimisel hinnatud mitmete kriteeriumide alusel, mille tulemusena on määratletud KOV võimekuse indeks. Keila linn on kohaliku elu korraldamise ja sotsiaalmajanduslike näitajate põhjal stabiilselt olnud heade tulemustega, kuuludes esikümnesse, sh perioodi 2007-2010 näitajate puhul osaindeksi „KOV organisatsioon“ on Keila koguni seitsmendal positsioonil.

**Tabel 9. KOV võimekuse TOP 10, 2007-2010**

(Allikas: KOV üksuste võimekuse indeks, 2010, Geomedia)

Koht	KOV üksus	Järgupunktid
1	VIIIMSI VALD	85,8
2	RAE VALD	85,1
3	TALLINN LINN	81,4
4	SAKU VALD	81,2
5	SAUE LINN	80,2
6	HARKU VALD	79,9
7	KURESSAARE LINN	77,9
8	JÕELAHTME VALD	77,1
9	TARTU LINN	77,1
10	KEILA LINN	73,6

Kohaliku omavalitsuse juhtimise olulised instrumendid on üldplaneering, arengukava ja eelarve strateegia ning nendega kooskõlas vastuvõetav aastaelarve. Üldplaneering on kehtestatud, kuid perspektiivis vajab ülevaatamist. Arengukava ja eelarve strateegia vaadatakse üle kord aastas ning dokumendid aktualiseeritakse vastavalt muutunud välis- ja sisekeskkonnale kooskõlas arenguvisioni ning pikaajaliste eesmärkidega.

#### **Linna hallatavad asutused, mis ei teosta avalikku võimu:**

- Keila Kultuurikeskus,
- Harju Maakonnaraamatukogu,
- Keila Ühisgümnaasium,
- Keila Lasteaed Miki,
- Keila Lasteaed Sipsik,
- Keila Lasteaed Vikerkaar,
- Keila Muusikakool,
- Keila Avatud Noortekeskus,
- Keila Sotsiaalkeskus.

#### **Keila linna osalusega äriühingud:**

- Aktsiaselts Keila Vesi osalus 100%;
- osaühing Keila Tervisekeskus osalus 81,68%,
- Osaühing Varahoodus osalus 100%;
- Keila Alushariduse OÜ osalus 34%.

**Keila linna loodud sihtasutused:**

- Keila Hariduse Sihtasutus
- Sihtasutus Keila Leht
- Sihtasutus Keila Terviserajad

Keila linna organisatsioonistruktuuri ja juhtimismudeli määravad linna osutatavad avalikud teenused ning linnavalitsuse poolt läbiviidavad toimingud (õigusloome, rakendamine, järelevalve, arengu koordineerimine), samuti seosed riigi institutsioonidega.

Keila linna arengukavas püstitatud eesmärkide elluviimise tagab jätkusuutlik tulupoliitika. Peamisteks tuluallikateks on füüsilise isiku tulumaks, maamaks, teenuste müügist ja varadelt saadavad tulud. Kõige olulisemaks tululiigiks on füüsilise isiku tulumaks. 2011. aastal laekus kohalikele omavalitsustele 11,4% residendist füüsilise isiku maksustatavast tulust, v.a pensionidelt ja vara võõrandamisest saadud kasult arvestatud tulumaks, mis läheb riigieelarvesse.

**Keila Linnavolikogu**

Linnavolikogu koosseis on 17-liikmeline. Linnavolikogu töötab täiskoguna, lisaks tegutsevad komisjonid ja fraktsioonid. Täiskogu töövorm on istung. Linnaelu probleemide väljaselgitamiseks ja lahenduste leidmiseks moodustatakse omavalitsuse poolt alalised komisjonid. Komisjonidel on õigus esitada linnavolikogu määruste kehtestamiseks ja otsuste algatamiseks eelnõusid ning avaldada arvamust linnavolikogu ja linnavalitsuse eelnõude kohta. Komisjonide otsused on soovitusliku iseloomuga ning viiakse ellu linnavolikogu määruste ja otsuste järgi ning Keila Linnavalitsuse määruste ja korraldustega.

Linnavolikogu praegune koosseis (2009-2013) on moodustanud 6 alalist komisjoni:

- revisjonikomisjon;
- rahanduskomisjon;
- kultuurikomisjon;
- keskkonnakomisjon;
- sotsiaalkomisjon;
- korralduskomisjon.

2009.aasta kohalike omavalitsuste valimise tulemusel moodustasid linnavolikogus koalitsiooni Reformierakonna ja Sotsiaaldemokraatliku erakonna esindajad.

2011.aasta märtsis sõlmisid Reformierakonna, Sotsiaaldemokraatliku erakonna, Keskerakonna ning valimisliidu Sõbralik Keila esindajad uue koalitsioonilepingu.

## **Keila Linnavalitsus**

Linnavalitsus on omavalitsusüksuse täitevorgan. Linnavalitsus täidab temale pandud ülesandeid õigusloome, majandustegevuse, kontrolli ja elanike kaasamise kaudu.

Linnavalitsus on alates 8. aprillist 2011 6-liikmeline: linnapea ja linnavalitsuse liikmed. Linnavalitsus juhib linna hallatavate asutuste tegevust, osaleb linnavolikogu poolt kehtestatud korras aktsionärina, osanikuna, asutajana ja liikmena eraõiguslikes juriidilistes isikutes. Linnavalitsuse töövorm on istung. Istungi käik protokollitakse.

Linnavalitsuse haldusaparaat koosneb linnapeast ja abilinnapeadest, nende vahetus alluvuses töötavatest ametnikest ja linnakantsleist.

### **1.11.1. Infovahetus ja infolevi sihtgruppidele, kaasamine**

Linnavalitsuse tegevustest annavad ülevaate Keila linna koduleht ([www.keila.ee](http://www.keila.ee)) ja 2007. aastal asutatud Sihtasutus Keila Leht, mis ilmub kord nädalas ning jõuab kõikide linnaelanike postkasti. Alates 2009. aasta novembrist on Keila linn liitunud suhtlusvõrgustikuga Facebook. Kuna inimesed tarbivad infot erinevatest kanalitest, siis peab ka linn infot jagama seal, kus see on linlastele hästi kättesaadav.

Huvigruppe kaasatakse aruteludesse ja otsustusprotsessi läbi teavitamise ja arvamuste ning ettepanekute esitamise võimaluse, nt arengukava avalikud arutelud, avalik väljapanek.

### **1.11.2. Finantsiline jätkusuutlikkus**

Keila linna planeeritav eelarve maht 2012. aastal (põhitegevuse tulud) on 9 831 657 eurot, mis on ca 982 eurot elaniku kohta. Enim kulutusi tehakse haridusvaldkonnas.

Keila linna konsolideeritud laenukoormus 2012. aasta alguse seisuga on 18,9 miljonit eurot, mis on valdavalt seotud Keila Kooli ehitamiseks võetud laenukohustustega. Suur laenukoormus ei võimalda lähiaastatel kavandada ja ellu viia olulisi arendusinvesteeringuid ning keskendutakse teenuste mahu ja kvaliteedi säilitamisele. Samuti on finantstegevuse eesmärkideks laenukoormuse vähendamine riigi poolt kehtestatud piirmääradele vastavaks ning maksimaalsel võimalikul moel eelarveväliste vahendite kaasamine teenuste pakkumisse ning arendustegevusse.

Oluline on lisaks kulude optimeerimisele vajalik enam tähelepanu pöörata tulude suurendamise võimaluste analüüsile.

Täpsem ülevaade finantsjuhtimisest on leitav Keila linna eelarvestrateegia dokumendis.

### 1.11.3. Rahvusvaheline ja siseriiklik koostöö

Välissuhtlemise eesmärgid on laiapõhjaline ja vastastikust kasu toov koostöö teiste piirkondade riikide kohalike omavalitsustega ning ühishuvidega projektidele rahastamisvõimaluste leidmine.

Keila linnal on 7 sõprusomavalitsust: Barsbüttel Saksamaal, Birštonas Leedus, Chiatura Gruusias, Huittinen ja Kerava Soomes, Nacka Rootsis ja Sigulda Lätis. Aktiivne õpilas- ja kultuurivahetus on pikaajaliselt toimunud Nieuwegeini (Utrecht) linnaga Hollandis.

Linnal on tihedad sidemed välisriikide saatkondade ja kultuuriinstitiutidega. Keilat on külastanud Prantsuse, Hiina, Gruusia, Norra, Rootsi, Soome, Taani ja Euroopa Liidu suursaadikud ja mitmete riikide kultuuriesinduste juhid Eestis. Need külaskäigud on tutvustanud Keilat kui kultuurilinna ja andnud vastastikku uusi ideid, millest paljud on hiljem realiseerunud auditava kultuurikoostöona. Keila on Läänemere Linnade Liidu (UBC) liige 1997.aastast. Perioodil 2011-2013 kuulub Keila UBC juhatusse ning on ühtlasi ka UBC Eesti juhtlinn. Keila kuulub Harjumaa Omavalitsuste Liitu ning Eesti Linnade Liitu. Samuti osaleb Keila linn Mittetulundusühingus Harjumaa Ühistranspordikeskus.

Tihedamat koostööd tehakse ka naaberomavalitsustega. Keila Vallavolikogu on 2011. aastal teinud Keila linnale ettepaneku alustada liitumis- ja koostöölabirääkimisi. Keila Linnavolikogu on selle ettepanekuga nõustunud ning vastav töö käib.

## 2. Keila arenguvision 2025 ja arengueesmärgid

### Visioon 2025

**Keila on rahulik perekeskne mõõdukalt suureneva kogukonnaga kodupaik, mis pakub turvalist ja tervislikke eluviise toetavat rohelist väikelinna elukeskkonda.**

- Keila on kõigile elanikegruppidele võrdseid võimalusi pakkuv, peresõbralik, inimeste huvidest ja vajadustest hooliv linn.
- Keila on tervist väärtustav ja tervislikke eluviise toetav linn.
- Keila on elus hästi toime tulla võimaldavat mitmekülgset haridust andev linn
- Keila on mitmekesiseid kultuuri- ja vaba aja veetmise võimalusi pakkuv linn.
- Keila on tegusa ja linna arengus aktiivselt osaleva kogukonnaga linn.
- Keila on kodanikualgatust väärtustav, kodu- ja kogukonnatunnet ning traditsioone hoidev linn.
- Keila on perspektiivitundega planeeritud terviklikult väljaehitatud funktsionaalse linnaruumiga linn.
- Keila on õdusa miljöoga rohelusest rikas turvaline väikelinn.
- Keila on Lääne-Harjuma piirkonnale teenuseid pakkuv linn.
- Keila on elanike huvidest lähtuvat siseriiklikku ja väliskoostööd tegev avatud linn.



## Arengueesmärgid perioodiks 2013-2016

### ➤ EESMÄRK 1

Toimib jätkusuutlik individuaalsete võimete arengut toetav haridussüsteem, mis võimaldab omandada kvaliteetset alus-, põhi- ja gümnaasiumiharidust ning vajalikke oskusi ja väärtusi iseseisvaks õnnelikuks eluks.

### ➤ EESMÄRK 2

Kõigile soovijatele jätkub kohti lapsesõbralikes ja loovust arendavates lasteaedades ja -hoidudes.

### ➤ EESMÄRK 3

On loodud toetav keskkond kogukonda ühendavate traditsioonide jätkumiseks ja tekkimiseks, kultuuriväärtuste säilimiseks ja rahvatervise edendamiseks.

### ➤ EESMÄRK 4

Kõigile on kättesaadavad mitmekülgsed mitteformaalse hariduse ja vaba aja sisustamise võimalused, väärtustatakse linnaelanike tervist.

### ➤ EESMÄRK 5

Kõik sihtgrupid on kaetud neile vajalike sotsiaal- ja hoolekandeteenustega.

### ➤ EESMÄRK 6

Ligipääs avalikele asutustele ja teenustele on kõikidele tagatud.

### ➤ EESMÄRK 7

Keila linna poolt osutatavad sotsiaalteenused vastavad Euroopa sotsiaalteenuste baastasemele (EQUASS litsents) ja on kättesaadavad, teenuste osutamine koostöös teiste KOV-dega.

### ➤ EESMÄRK 8

Kodanikualgatused ja -ühendused on toetatud, elujõulised ning kaasatud linna arendustegevusse.

### ➤ EESMÄRK 9

Toimib KOV koostöö kodanikeühendustega teenuste osutamisel sihtgruppidele .

### ➤ EESMÄRK 10

Kvaliteetsed tervishoiuteenused on kättesaadavad.

### ➤ EESMÄRK 11

Linnaruum on terviklikult ja perspektiivitundega planeeritud.

➤ **EESMÄRK 12**

Määratletud ja välja arendatud on funktsionaalne, atraktiivne linnasüda.

➤ **EESMÄRK 13**

Linnaruumi olulised piirkonnad (linna avalik ruum, kesklinna ala, puhke- ja looduslikud alad, kavandatavad elamu- ja tööstuspiirkonnad, linna hallatavad objektid) on korrastatud, välja arendatud.

➤ **EESMÄRK 14**

Linn on heakorrastatud ja puhas, keskkonda säästev.

➤ **EESMÄRK 15**

Linn on turvaline, turvateenused on hästi kättesaadavad.

➤ **EESMÄRK 16**

Teedevõrk ja tehniline taristu on uuendatud ja vastab linna arengule.

➤ **EESMÄRK 17**

Ühistransport on korraldatud linlaste vajadustele vastavalt.

➤ **EESMÄRK 18**

Liikluskorraldus järgib õdusa väikelinna miljööd.

➤ **EESMÄRK 19**

Linnaplaneering, ettevõtluskeskkond ja väljaarendatud taristu toetavad ettevõtluse arengut.

➤ **EESMÄRK 20**

Keila on külalisele ja siseturistile huvi ja külastuselamust pakkuv väikelinn.

Keila linna visioonist ja arengueesmärkidest lähtuvalt on koostatud tegevuskava aastateks 2013 - 2016 ja eelarvestrateegia.

### 3. LISAD

#### Lisa 1. SWOT- analüüs

SWOT- analüüsi koostamisel toimusid esmalt arutelud töögruppides. Seejärel toimus arenguseminari raames valdkonnaüleline Keila linna SWOT analüüsi koostamine. Järgnevalt on esitatud kokkuleppeline koond SWOT analüüsist.

Mõjufaktorite analüüs on leitav arengukava seletuskirja lisa sisalduvatest materjalidest.

#### SWOT koond valdkonnaüleste töögruppide sisendi põhjal

Numbrid sulgudes näitavad hääletuse tulemusena töögruppide poolt prioriteetsete ja enim mõju avaldavate faktorite valikut – nii mitu gruppi määratles faktori olulisimate hulka. Kokku oli 5 töögruppi.

#### Tugevused „+“

1. Sportimise võimalused/ tervise eest hoolitsemise/rekreatsiooni võimalused (3)
2. Asukoht, kompaktsus /Tallinna lähedal, sadam, Ämari lennujaam (3)
3. Mitmekülgsed haridusvõimalused, uus ilus kool, huviharidus (3)
4. Tervislik /eluterve keskkond (3)
5. Taristu (3)
6. Raudtee (2)
7. Tugev järelkasv, kasvab loomulik iive
8. Puhkealad /roheline (2)
9. Noortel head vaba aja sisustamise võimalused (2)
10. Erivajadustega inimeste teenused / sotsiaalteenused (2)
11. Inimesed hindavad kõrgelt + tegus kogukond (2)
12. Suur tööstuspark
13. Kultuurielu
14. Heakord
15. Info liikumine, leht, FB jne
16. Ettevõtted /töökohad

#### Nõrkused „–“

1. Lasteaia teenuse ebapiisavus (4)
2. Arstiabi (4)
3. Suur laenukoormus (kooli ehitamise pärand) (3)
4. Linnaosad eraldatud (1 ülekäik) (2)
5. Keskus tühi / kasutuseta hooned (2)
6. Õhtune ja öine transport (2)
7. Ühistranspordi piletisüsteem (1)
8. Alamharitud / põhihariduseta noori palju (1)
9. Madalad palgad linnaametites (1)
10. Tööstuspiirkond (1)

11. Vähene euroraha kasutus (1)
12. Asukoht (1)
13. Teed, kergliiklusteed
14. Meditsiiniteenused ( eriarst, perearst)
15. Väikelastega seotud teenused
16. Tööjõupuudus
17. Majutuse puudumine
18. Kultuuriüritused väikesed ja killustunud
19. Koostöö
20. Selge identiteedi puudus

#### **Võimalused** ↑

1. Asukoht (3) /ajalugu
2. Rohelisuus (3)
3. Ettevõtete ja kooli vaheline side + noortekeskus (2)
4. Tootmine /ettevõtlus /tööstuspark (2)
5. Koostöö KOV-idega (2) /
6. Kergliikluse võimalused (2)
7. Elamiskõlblik vaba pind (2)
8. EU-rahad /toetused (2)
9. Tõmbekeskuseks Lääne-Harjus
10. Arendajate huvi
11. Suurte kultuurisündmuste infrastruktuur
12. Kutseharidus
13. Õpilaskodu /haridusreform
14. Turismimarsruut
15. Suur meditsiinikompleks – teenus?
16. Spordi-tervise kompleks
17. Linnakeskkonna parandamine
18. Koostöö linnas
19. Elukestva õppe arendamine
20. Keskkonnateadlikkuse tõstmine

#### **Ohud** ⊗

1. Pealinn lähedal (tööjõud, ettevõtted, kultuur) (4)
2. Haldusreform (3)
3. Isolatsiooni jäämine /koostöö (2)
4. Raudtee ülesõit /turvalisus /ohtlik transiit
5. Kajakad!
6. Tööstuspargi atraktiivsus väheneb, ettevõtted lahkuvad
7. Arendajate aeglus
8. Arengud linna läheduses
9. Koolivõrgu reform
10. Õpilaste väljalangemine
11. Tulubaas
12. Eelarvamused

## Lisa 2. Arengukava koostamise protsessis osalejad

1	Aarne Okspuu	Keila Linnavalitsus
2	Ago Kokser	Keila Linnavolikogu
3	Ahti Noor	Keila Kool
4	Aili Murumägi	Keila elanik
5	Alar Kukk	Keila Linnavolikogu
6	Andrus Loog	Keila Linnavolikogu
7	Anne Suuder	Keila elanik
8	Anneli Pärlin	Mittetulundusühing Hiirekese Mängutuba
9	Avo Reiska	Keila Linnavalitsus
10	Doris Matteus	Keila Linnavolikogu
11	Eike Käsi	Keila Linnavalitsus
12	Elmar Kala	Osaühing Salveesia
13	Elmet Puhm	Keila Linnavalitsus
14	Elmo Puidet	OÜ BDA Consulting
15	Enno Fels	Keila Linnavalitsus
16	Erki Fels	Keila Linnavolikogu
17	Evely Sagor	Keila elanik
18	Harli Uljas	OÜ BDA Consulting
19	Heldin-Maris Elmik	Sihtasutus PJV Hooldusravi
20	Helen Haab	Sihtasutus Keila Terviserajad
21	Heli Iljašenko	Keila Lasteaed Vikerkaar
22	Heli Nurger	Keila elanik
23	Henry Rohtla	Keila elanik
24	Ilona Laido	Keila Linnavolikogu
25	Inge Angerjas	Keila Linnavalitsus

- 26 Jaan Murdla Keila Linnavolikogu
- 27 Jaanus Väljamäe Keila Linnavalitsus
- 28 Janne Okspuu Keila Linnavalitsus
- 29 Kadri-Ann Rannamets Mittetulundusühing Keila Noorteaktiiv
- 30 Kaire Koitne Keila Linnavalitsus
- 31 Katrin Sassi Keila Kultuurikeskus
- 32 Lea Kuusmaa Keila Linnavolikogu keskkonnakomisjon
- 33 Leino Mägi Keila Linnavolikogu
- 34 Liisi Viigisalu Mittetulundusühing Hiirekese Mängutuba
- 35 Madis Kõrvits Keila Linnavolikogu keskkonnakomisjon
- 36 Mairoos Kala Keila Kool
- 37 Maret Lepiksaar Keila Avatud Noortekeskus
- 38 Marge Jamnes aktsiaselts Harju Elekter
- 39 Margus Välja Keila Linnavolikogu
- 40 Mari-Liis Dolenko Keila Linnavalitsus
- 41 Marju Vipper Keila Linnavalitsus
- 42 Märtn Jamnes aktsiaselts Harju Elekter
- 43 Märtn Mathisen Kulna Külaselts
- 44 Martti Mandel Keila Linnavolikogu
- 45 Mati Õunloo Keila Linnavolikogu
- 46 Meelis Aab Keila Linnavolikogu
- 47 Merle Vacker Haridus- ja Kultuuriselts Läte
- 48 Mihkel Kasenõmm Keila Linnavolikogu keskkonnakomisjon
- 49 Nele Valend Tallinna Ülikool
- 50 Olev Mäll Keila Tarbijate Ühistu
- 51 Olga Kuusalu Keila Linnavolikogu sotsiaalkomisjon
- 52 Piia Peterson Keila Linnavalitsus

53	Pille Keller	Haridus- ja Kultuuriselts Läte
54	Raili Särev	Keila Linnavalitsus
55	Rein Siim	Keila Linnavolikogu
56	Riina Sippol	Keila Sotsiaalkeskus
57	Siim Mesipuu	Keila elanik
58	Sirje Pulk	Keila Linnavolikogu rahanduskomisjon
59	Toivo Lumiste	Sihtasutus Keila Terviserajad
60	Tanel Mõistus	Keila linnapea
61	Terje Rämmel	Keila Linnavalitsus
62	Tiina Sinijärv	Keila Avatud Noortekeskus
63	Tiiu Eller	Hansa Haljastus Osaühing
64	Timo Suslov	Põhja prefektuur
65	Ülle Puustusmaa	OÜ BDA Consulting
66	Valdur Vacht	Keila Linnavalitsus
67	Viljar Paalaroos	Keila Linnavolikogu keskkonnakomisjon

### Lisa 3. Keila elanike küsitluse tulemused

Kaasamaks võimalikult palju linlasi arengukava koostamisse ja saamaks ülevaadet linlaste rahulolust Keila linna kui elu-, töö- ja puhkekeskkonnaga, viidi läbi Keila linnaelanike rahulolu-uuring. Küsimustik tehti linlastele kättesaadavaks Keila Lehe kaudu, samuti oli elektrooniline küsitlusankeet täidetav Keila kodulehel ning sellele olid viited ka sotsiaalmeediakanalis (Facebook). Uuringule vastas 126 inimest elektrooniliselt ning 5 inimest kirjalikult, kokku 131 inimest.

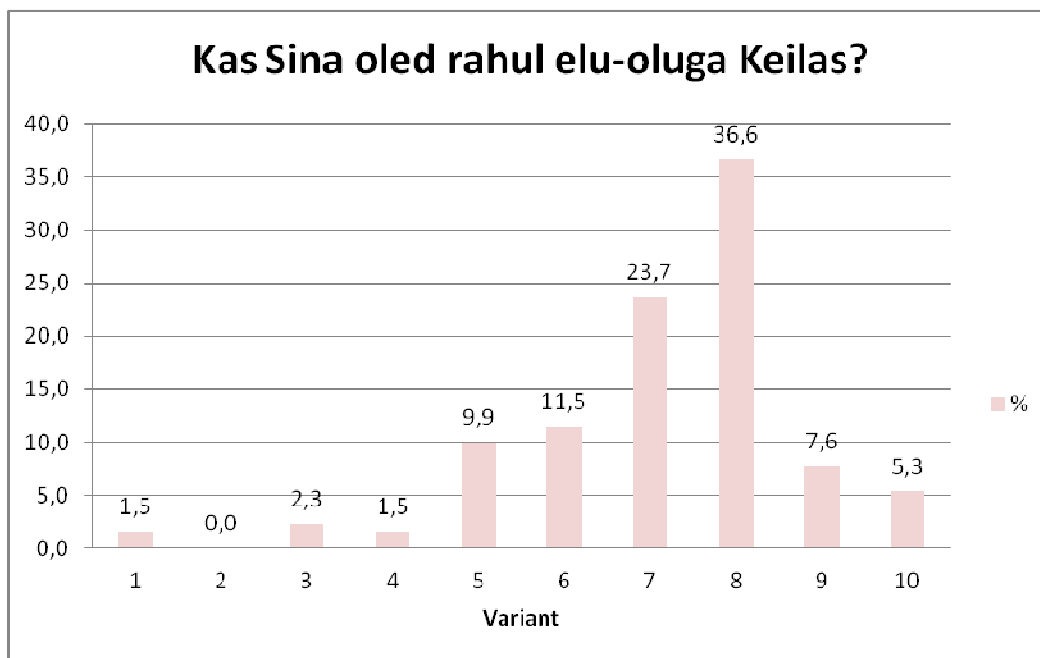
#### 1. Kas Sina oled rahul elu-oluga Keilas? Palun anna vastus 10-palli skaalal (1-pole absoluutselt rahul...10-ülimalt rahul)

Antud küsimusele vastas 10-palli süsteemis maksimumpunktidega 131 inimesest 7 (5,3% vastanutest). Kõige enam vastati antud küsimusele vastusevariandiga "8" (36,6% vastanutest) ning kõige vähem valiti vastusevariante "1" ja "4" (mõlemad 1,5% vastanutest). Vastusevarianti „2“ ei valinud ükski vastanutest.

Võib välja tuua, et keskmine hinnang, mida Keila elu-olule anti, on 7,1. Veelgi enam, vastusevariandiga "6" kuni "10" vastas 111 inimest (84,7% vastanutest), millest võib järeldada, et suurem osa vastanutest on Keilas elamisega rahul ja 7 inimest ülimalt rahul.

variant	vastanute arv	%
1	2	1,5
2	0	0,0
3	3	2,3
4	2	1,5
5	13	9,9
6	15	11,5
7	31	23,7
8	48	36,6
9	10	7,6
10	7	5,3
<b>kokku</b>	<b>131</b>	<b>100,0</b>





**2. Kas soovitaksid Keila linna elukohana oma tuttavatele ja sõpradele?  
Palun anna vastus 10-palli skaalal (1-kindlasti mitte...10-absoluutselt kindlasti)**

Antud küsimusele vastas 10-palli süsteemis maksimumpunktidega 131 inimesest 27 (5,3% vastanutest). Kõige enam vastati antud küsimusele vastusevariandiga "8" (31,3% vastanutest) ning kõige vähem valiti vastuseks varianti "1" (1,5% vastanutest). Vastusevarianti „2“ ei valinud ükski vastanutest.

Keskmine hinnang Keila soovitamiseks oma tuttavatele ja sõpradele on 7,8 (skaalal 1-10). Veelgi enam, vastusevariandiga "6" kuni "10" vastas 115 inimest (87,8% vastanutest), millest võib järeldada, et suurem osa vastanutest soovitaks kindlasti oma tuttavatele ja sõpradele Keilat elukohana.

Huvitava ja positiivse faktina võib välja tuua, et kui Keilas elamisega olid ülimalt rahul (vastasid 10 punktiga) vaid 7 inimest, siis Keilas elamist soovitab absoluutselt kindlasti (vastasid 10 punktiga) koguni 27 inimest (20,6% vastanutest).

Variant	vastanute arv	%
1	2	1,5
2	0	0,0
3	3	2,3
4	3	2,3
5	8	6,1

6	10	7,6
7	17	13
8	41	31,3
9	20	15,3
10	27	20,6
<b>Kokku</b>	<b>131</b>	<b>100,0</b>



**3. Millised on Sinu arvates Keila linna olulisimad arengueeldused ehk millistele tugevustele, võimalustele, erisustele tuginedes saaks elu Keilas veel paremaks muuta?**

Antud küsimuse tulemusena tuli välja mitmeid põhilisi tugevusi ja erisusi, mis vastajate arvates on Keilas hästi ja mida veelgi arendada. Keskseteks teemadeks antud küsimusele vastamisel olid Tallinna lähedus, erinevad spordivõimalused (eriti terviserajad), kõik-olemas-kontseptsioon ja ka ühistranspordi olemasolek/arendamine. Vastuste analüüsimisel selgus, et inimeste jaoks on Keila turvaline peresõbralik väikelinn Tallinna lähedal.

- Seoses sellega, et Keila on Tallinnale lähedal, toodi välja mõningaid punkte, mis aitaksid veelgi enam Keilal areneda :

- töökohtade juurdeloomine, eriti Keila lõunaosas asuva tööstuspiirkonna kasutusele võtmine, mis tooks juurde töökohti just Keila inimestele, kuna suurem osa Keila elanikke töötab Tallinnas;
- ühistranspordi arendamine – leiti, et kuigi rongide ja marsruutteksode olemasolu on äärmiselt vajalik ja kasulik, jätab soovida nende sõidugraafik. Siinkohal toodi välja näiteks suured pausid rongi sõidugraafikus, mis tihti on tunniajased ja seega liiga pikad. Toodi välja, et Tallinn - Keila suunal võiks olla tihedamad väljumised ja ka hilisõhtused reisirid, seda vähemalt nädala lõpus – neljapäev kuni pühapäev (kas siis bussi, rongi või marsruuttekso näol). Õhtuste aegade põhjenduseks toodi erinevate meelelahutuskohtade külastamise soov (teater, kino jne) ja graafiku tihedamaks muutmisel asjaolu, et suur osa Keila elanikest õpib ja töötab Tallinnas ning ühistranspordi sõidugraafik mängib liiklemisel suurt rolli.
- Teise teemana toodi esile suurepärane sportimisvõimalus – terviserajad, erinevad staadionid, ujula jne. Leiti, et Keila veelgi paremaks muutmiseks tuleks pidevalt ka olemasolevaid võimalusi parandada, suurendada ja laiendada, lisaks sellele tuleks korraldada veelgi enam spordiüritusi. Märkiti ka, et Keilas on puudus korralikust kergejõustikustaadionist ja võiks luua järgmised võimalused: tenniseväljak, *squash*, *bowling*, talvel uisuväli.
- Kolmanda punktina nimetati üldist Keila elu-olu, mille all toodi välja, et Keila on roheline ja turvaline peresõbralik linn ning selle kontseptsiooni veelgi enam edasiarendamisel muutub Keila järjest paremaks. Tugevusteks peeti asjaolu, et Keila on parajalt väike ja piisavalt suur ning seoses sellega on kõik olemas ning „käe-jala“ juures: lasteaiaid, koolid, tervisekeskus, terviserajad, kultuurikeskus, noortekeskus, ilus park, kauplused, erinevate teenuste osutajad, ühistransport, ilusalongid jne.

**Mida tuleks veelgi enam arendada/täiendada:**

- tuleks suunata rohkem vahendeid asutuste arendamise – näiteks Keila Koolis ja kultuurikeskuses võiks erinevaid loenguid ja üritusi korraldada;
- Keila jõe piirkonna arendus – ujumiskohad, kohvikud jne. Lisaks sellele Keila parkide korrastamine (Jõepark, Männik ning Keskpark) ning seal vabaõhuürituste korraldamine;
- tänavavalgustuse ning teekatete uuendamine ja parandamine;
- ettevõtete poolt jätkuvalt uute töökohtade loomine;
- lastega peredega veelgi enam arvestamine – lasteaiakohtade juurdeloomine (eriti alla 3-aastastele) ja toetuste suurendamine, pakuti ka uue lasteaia ehitamise mõtet. Lisaks lasteaiale toodi esile mitmeid kordi Hiirekese mängutuba, mille tegevuse toetus linna poolt on väga oluline;

- meelelahutuse arendamine oli oluline ligi pooltele vastanutest – luua kino, ööklubi, korralik söögikoht/restoran/elava muusikaga sohvabaar, suur vaba aja/peoruum rentimiseks (kuni 100-le inimesele), majutuskoht (hotell/motell) Keilat külastavatele inimestele;
- lisaks Tallinn-Keila suunalise ühistranspordi parandamisele tuleks arendada ka bussi- ja rongiliiklust Kloogaranna, Meremõisa, Lohusalu, Keila-Joa ja Laulasmaa suunal. Pakuti välja, et aastaringse graafiku asemel tuleks töötada välja hooajaline graafik, millega suvel parandada olukorda, kus buss/rong sõidab antud vahemaid 2 korda päevas. Oluliseks peeti ka sellise informatsiooni kättesaadavuse parandamist.

Lisaks juba eelnevalt nimetatud arenemisvõimalustele peeti oluliseks Keila tervishoiusüsteemi parandamist – perearstikeskuse uuendamine ja parandamine, traumapunkti ja eriarstide olemasolu (naistearst, ämmaemand, kõrva-nina-kurguhaiguste eriarst, reumatoloog). Veel soovitati tekitada lisaks olemasolevale raudtee ülesõidule teine ülesõit, mida oleks võimalik autoga läbida; parema üldmulje saavutamiseks soovitati lagunevate „tondilosside” ja tööstushoonete likvideerimist; linna kodulehele tekitada nupuke, kus pakutakse linna poolt (tüki)töid, mis on linnale kasulikud; pensionäride jaoks rohkem kogunemisi ja ühistegevusi näiteks käsitöö näol.

#### **4. Millised on Sinu hinnangul 3 olulisimat lahendamist vajavat probleemi Keilas?**

Antud küsimuse vastustes toodi välja ligi 40 erinevat väiksemat ja suuremat probleemi/valukohta, mida Keilas tuleks parandada.

##### **3 kõige enam kajastust leidnud probleemi:**

- Kõige enam kajastust leidnud probleemiks peetakse Keilas tänavate ja teede hoolitsust. Selle alla kuuluvad: erinevate teede ja tänavate halb seis (palju auke), talvel teede lumest puhastamine, liikluse kujundamine (liiklusmärkide puudumine, mittefunktsioneerivad ristmikud), kõnniteede olemasolu puudumine või ebaloogiline asukoht ning sellega seonduvalt ka ülekäiguradade puudumine või halb asukoht (probleemseteks kohtadeks peetakse näiteks Haapsalu mnt-l olevat raudtee ülesõitu, Paldiski mnt ja Pargi tn ristmik, Piiri tn ja Keila lõunaosa Keila teed-tänavad, Pae tn ühesuunaliseks muutmine, raudteeülesõit jne). Lisaks neile märgiti mitmeid kordi tänavavalgustuse puudumist või vilkumist.
- Teiseks suuremaks probleemiks peetakse Keilas oleva tervishoiusüsteemi väga madalat taset – puuduvad nii haigla, traumapunkt, korralik perearstikeskus kui ka eriarstid. Olemasolev arstiabi on ülekoormatud ning aja saamine raske.
- Kolmas suurem probleem on “tondilosside” ja muude lagunevate hoonete, eramute seismine ning erinevate arhitektuuriliste väärtustega majade lagunemine ja oma väärtuse kaotamine.

**Neile kolmele järgnevad samuti suurt vastukaja saanud probleemid:**

- ühistranspordi sõidugraafik (nii suunal Keila - Tallinn kui ka Keila linnaliin);
- lasteaedade probleem – lasteaiakohtade puudumine, juulis kinni olemine, vähesed toetused;
- vaba aja veetmise vähesus erineva vanuseastmega elanike seas ning ka vähene kultuurisündmuste korraldamine laiemale sihtrühmale ja kultuuri propageerimine. Seoses vaba aja veetmisega toodi välja ka puudulikud meelelahutusasutused –kino, *booling*, piljard, restoran/*lounge* jne;
- lastemänguväljakuid on liiga vähe ja need on halvas seisus.

**Lisaks toodi välja ka järgnevaid probleeme:**

- Jaama platsi, turu, jõe ümbruse ja parkide vähene hooldamine;
- palju prahti ja prügi, kuna on liiga vähe prügikaste, lisaks koera väljaheidete koristamata jätmine;
- puudub majutusteenus;
- kajakate probleem;
- üürikorterite vähesus;
- raamatukogu asukoha muutmine;
- Keilas on puudu linna keskus – erinevad tõmbenumbrid on üksteisest eemal;
- linnavalitsuse ebapädevus.

**5. Millise uuendusliku/eristuva idee võiks Sinu meelest Keila linnas ellu viia, mille kaudu saaks linna tuntust ja mainet parandada ning elukeskkonda edendada? (nt kuumaõhupalliüritused vms)**

Antud küsimusele vastamisel lähenesid küsitluses osalenud peamiselt teemadele nagu Jõepargi ja jõe ning selle ümbruse kordategemine, erinevate ürituste korraldamine ning tekkinud traditsioonide jätkamine ja Keila kui perekeskne, noortesõbralik ning tervislik linn.

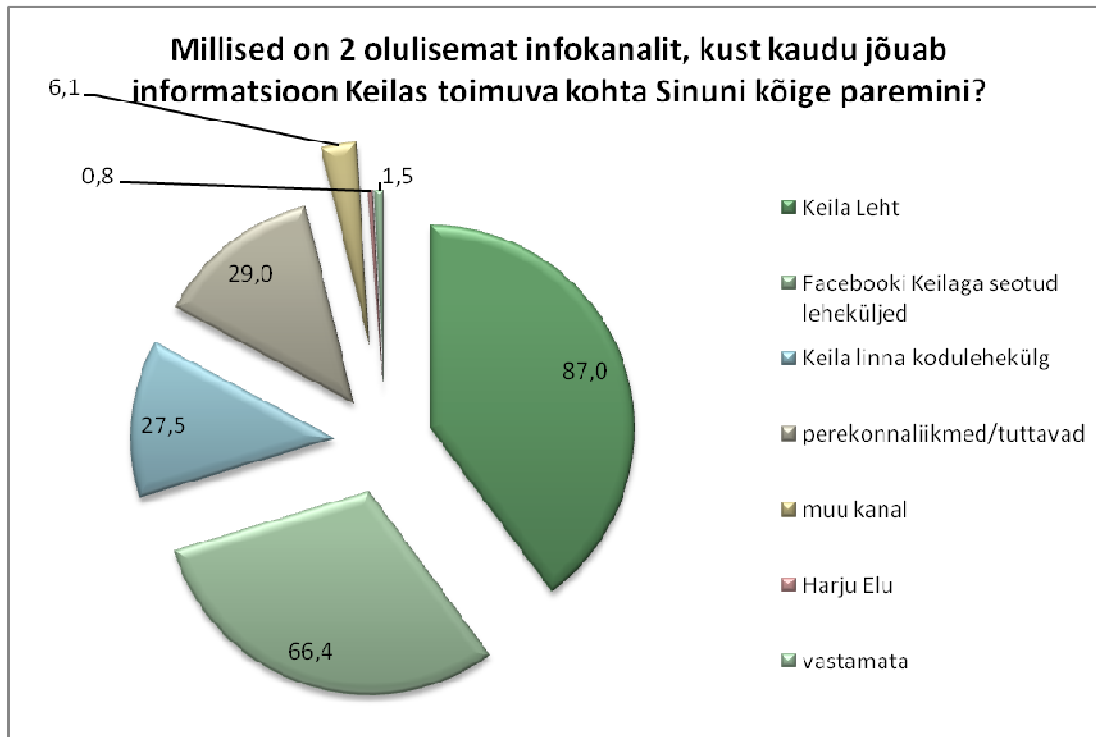
- Jõepargi, jõe ning selle ümbruse korrastamine oli üheks peamiseks teemaks, mida väga palju välja toodi. Sellega seondult leiti, et jõe ääres võiks olla ujumiskohad, päevitusalad, grillimiskohad prügikastidega ja ka õuekohvikud. Lisaks, pargis korraldada kontserte elava muusikaga, perepiknikke ning jõel läbi viia näiteks süsta- ja kanuuvõistlusi. Linnusest arendada etenduste/kontserdite tegemise koht, kus oleks näiteks aeg-ajalt vana aega kujutavad performance'id.

- Samuti pidas suur hulk vastajatest väga oluliseks korraldada aastaringseid erinevaid üritusi ning tekkinud traditsioonide jätkamist. Järgnevalt mõningaid enim levinud ideid/pakkumisi:
  - Vabaõhuüritused. Terviseradadel aastaringsest spordi- ja muud üritused (talvel suusavõistlused, suvel rulluisutamine, jooks), luua motokrossi rada, suvelaagrite korraldamine, Keila laot ja kirbuturg mitu korda aastas, talvel uisuplats muusikaga, Keila triatlon (Männik - jooks, Keskpark - jalgratas, jõgi - ujumine), öö-orienteerumine. Keila lauluväljak kui Harjumaa oluliste suviste sündmuste ja meelelahutusürituste toimumise koht - kuumaõhupalliüritus, Roherock, teiste valdadega koos meelelahutusüritused (nt kontserdid, perepäevad), väiksem rahvatantsu- ja laulupidu. Luua teema- või tähepark koos atraktsioonidega. Ralli linnasprint jätta traditsiooniliseks ürituseks.
  - Siseüritused. Tervisekeskuses suuremad üritused, mis haaraks ka mujalt inimesi (messid, laadad, meistriliiga mängud korvpallis, võrkpallis jne), kultuurikeskuses rohkem teatrietendusi ning kinofilmide näitamist.
  - Traditsioonidest. Keila päevade raames korraldada rongkäik, pakkuda eraldi ala Keilas tegutsevatele organisatsioonidele ja ettevõtetele, kes saaksid müüa oma tooteid ilma suure laadamaksuta. Jätkata 1.septembri tähistamist, iga-aastast jõulukuuskede põletamist, laiendada adventiaja traditsioonilisi üritusi, nagu laot ja kontserdid; kuumaõhupalliürituse jätkamine.
  - Eraldi teemana toodi ka mitmeid kordi välja just noortele suunatud tegevusi, nagu koolitused, messid, kontserdid.
- Oluliseks peeti järjest enam arendada Keilat kui tervise- ja perekesket linna, mille tulemusena muutuks Keila veelgi atraktiivsemaks just noortele peredele. Lisaks eelmises punktis nimetatud spordiüritustele tuleks Keila ja Keila lähedal asuvate alevite, valdade ja linnade vahel tekitada kergliiklusteid.
- Lisaks veel mõned ideed, kuidas Keilat atraktiivsemaks muuta:
  - Majutus- ja meelelahutuskohdade loomine (*boating*, piljard, restoran, pubi, kino); võtta kasutusele veetorn kui füüsikat ja astronoomiat propageeriv õppekeskus; säilitada ja arendada suhteid sõpruslinnadega; politseinike liiklemine lisaks ka jalgsi ja jalgratastega; püsijõulukuuse istutamine; taastuenergia kasutuselevõtt terves linnas ning luua vanurite hoolduseks mõeldud päevakeskus, mis oleks lasteaia põhimõttel (kell 8.00 - kuni 18.00), kus nad saaksid päeval aega veeta ja seal oleks ka arstlik järelvalve; paigutada Keskparki puude alla LED tuled, mis teevad puud ilusaks ja talveajal terve pargi valgemaks.

**6. Millised on 2 olulisemat infokanalit, kust kaudu jõuab informatsioon Keilas toimuva kohta Sinuni kõige paremini?**

Antud tulemuste põhjal saab välja tuua, et kõige enam saadakse Keilas toimuva kohta informatsiooni Keila Lehest (87% vastanutest). Teise valikuna märgiti Facebooki Keilaga seotud lehekülgi (66,4%). Neile järgnesid Keila linna kodulehekülg (27,5% vastanutest) ja info saamine perekonnaliikmetelt/tuttavatelt (29% vastanutest). 1 vastaja loeb ka Harju Elu ning 8 inimest (6,1% vastanutest) saavad info muudest kanalitest.

<b>variant</b>	<b>n</b>	<b>%</b>
Keila Leht	114	87,0
Facebooki Keilaga seotud leheküljed	87	66,4
Keila linna kodulehekülg	36	27,5
perekonnaliikmed/tuttavad	38	29,0
muu kanal	8	6,1
Harju Elu	1	0,8
Vastamata	2	1,5
<b>kokku vastamises osalejaid</b>	<b>131</b>	



## 7. Muu info, mida soovin lisada

Selle punkti all jagati üldiselt positiivseid soovide Keila linnale ja inimestele, eriti kiideti linna aednikku, Keila Kooli ning sportimise võimalusi. Lisaks sellele sooviti ja rõhutati antud küsitluse tulemuste ja inimeste arvamustega arvestamist Keila veelgi paremaks muutmisel. Siinkohal kiiremaid reageerimist vajavad probleemid, nagu auklikud teed, tänavavalgustuse vilkumine, ühistranspordi graafikute parandamine erinevatel liinidel (ka Keila-siseselt), majutus- ja meelelahutuskohtade puudumine ja lasteaia kohtade puudus. Muuhulgas sooviti ka, et inimesed ise pööraks oma elukeskkonnale suuremat tähelepanu ja hoiaks oma linna.

Mõni kena pöördumine:

- “Keila inimesed - olge rõõmsad, Teil on ülejäänud Eestiga võrreldes suurepärane elupaik. Hinnake seda ja andke oma panus selle suurepärase paiga väärtustamisesse !”
- “Tore, et sellist küsitlust korraldatakse ja linnaelanike arvamust soovitakse. Loodetavasti võetakse saadud vastuseid ka arvesse. Häid mõtteid arengukava kirjutajaile!”
- “Üldiselt on Keila selline rahulik väike linnake. Ise muidu käin tavaliselt Ohtu külla, mul elab seal tüdruksõber ja tema perekond. Ise olen pärit muidu Tallinnast. Keilast iga kord läbi sõites tekib selline hea tunne - mõnus väike linn ja juba koduseks ka saanud väga. Inimesed on rahulikud ja heatahtlikud, politseinikud sõidavad ringi, patrullivad ilusti. Ses suhtes linn ja



institutsioonid väga toimivad. Mõnikord õhtuti võib olla pargis käivad ainult purjus noorukid, et neid võiks kuidagi paremini kaasata kodanikuühiskonna sisse.”

Uuring koostati ning viidi läbi Keila linna ja OÜ BDA Consulting koostöös. Tulemusi aitas kokku võtta ja analüüsida Nele Valend, Tallinna Tehnikaülikooli avaliku halduse instituudi tudeng.

## Lisa 4. Kasutatud materjalid

- Eesti sotsiaalmajanduslik analüüs: ülevaade poliitikavaldkondade hetkeolukorrast, Rahandusministeerium, 2012.
- KOV üksuste võimekuse indeks 2010, Geomedia, 2011.
- Keila linna arengukava aastani 2020, Keila LV, 2010.
- Euroopa Komisjoni teatis Nõukogule ja Euroopa Parlamendile (2006.a.) „Haridus- ja koolitussüsteemide tõhusus ning võrdsed võimalused”.